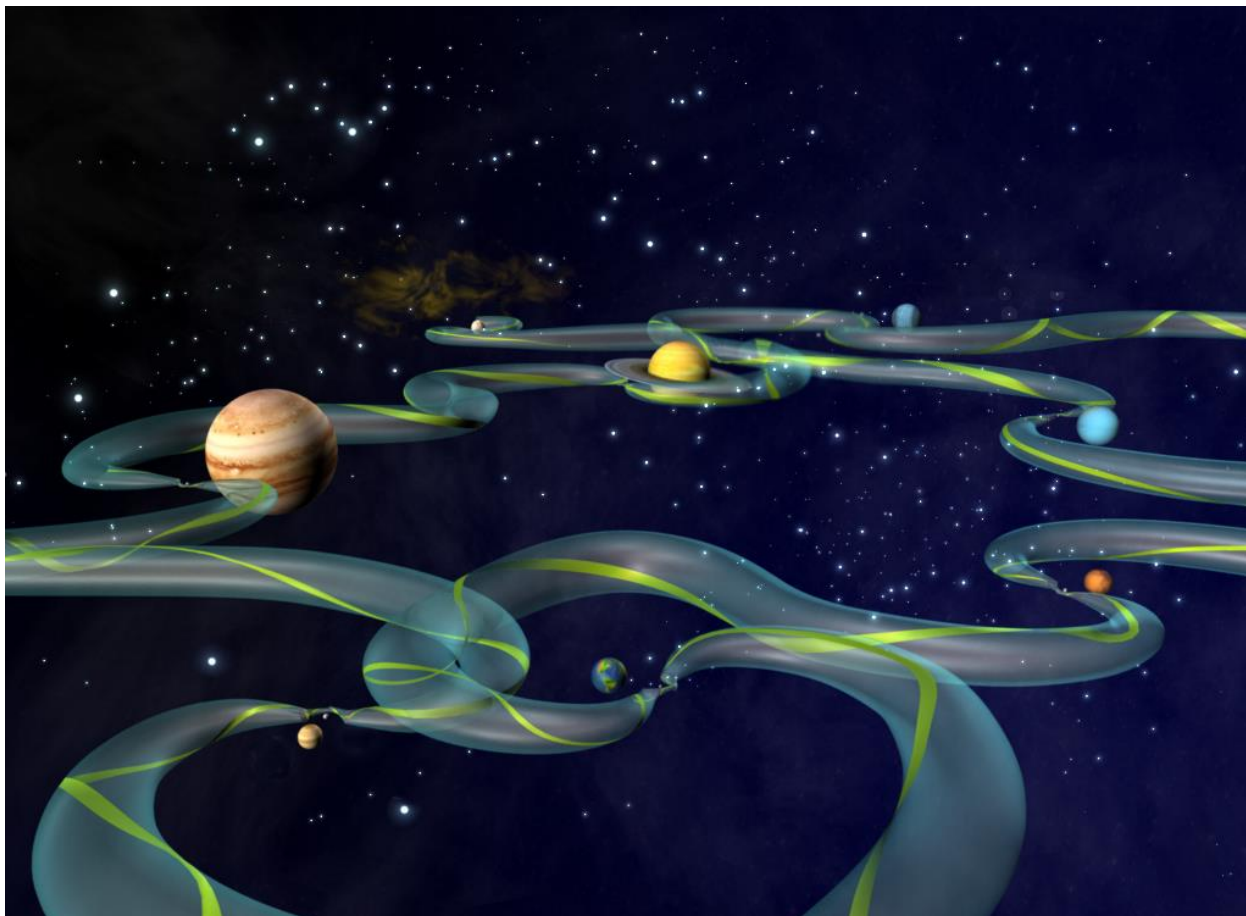


Планетарная Система и жизнеобеспечение живой клетки

Часть 3. Кластерная планетарная модель и управление
биосферой.



*Все что сокрыто от нас, всегда окажется
на поверхности, если понимаешь кем, для чего и
почему это было сокрыто.*

В продолжение поднятой темы ПЛАНЕТАРНАЯ СИСТЕМА И ЖИЗНЕОБЕСПЕЧЕНИЕ ЖИВОЙ КЛЕТКИ, предложенной ранее в двух частях¹, постараемся понять почему Мидгард-Земля была особо лакомым кусочком для интервентов.

Зададимся несколькими вопросами: Почему у видов, обладающих СОЗНАНИЕМ появляются предпосылки для паразитического захвата других цивилизаций? Какая сила вынуждает покидать свои насиженные места с целью захвата чужих ресурсов? Вероятно, в самом

¹ [Часть 1. Возникновение планетарной системы «земля» и солнечная система](#)
[Часть 2. ЗАХВАТ КЛАСТЕРНОЙ СИСТЕМЫ ЗЕМЛЯ «ТЁМНЫМИ СИЛАМИ».](#)

вопросе и находится ответ – свои ресурсы на исходе, так как изначально ограничены. Чем они могут быть ограничены, ведь Первичные Материи постоянно восполняют потери вещества, устремляясь к центру зоны первичной деформации пространства. Необходимо только постоянный перепад мерности. Мерность – совокупность качественных характеристик пространства. То есть, всех качеств, которыми обладают материи, способные создать гибридные формы и обрести новые качества. Количество первичных материй, которые могут слиться и образовать новые пространства-материи, в каждой Вселенной различны. В нашей Вселенной создать физически-плотное вещество могут 7 ПМ, формируя шесть материальных сфер нашей планеты, например. Во вселенной с 6-ю типами ПМ сфер, формирующих планеты всего пять и т.д. Количество материальных сфер диктует свои условия для развития разумного вида, и его разумность (сознание) определено количеством и качеством планетарных уровней, которые задают потенциал развития. Часто этот потенциал недостаточен, и тогда начинаются поиски его во вне своей планетарной системы.



Отсюда следует вывод, что паразитизм и насилие неискоренимы в принципе, поскольку всегда будут вселенные с меньшим (и большим) количеством ПМ, но имеется возможность предотвращать захват, если иметь в арсенале систему защиты именно от такого вторжения. Но кто застрахован от других вариантов? В таких случаях закладывается программа по самоликвидации планеты, так что шансов мимикрировать и внедриться в высокоразвитую Кластерную систему цивилизаций у захватчиков не будет.

Серьёзным эволюционным ограничителем для жизни планет и их обитателей является и отсутствие или неполноценность Модельного Комплекса Кластерной Системы (см. материалы «Кластерные Системы Управления»²), так как условия существования ограничены

² Кластер (англ. Cluster – скопление) – это объединение нескольких однородных элементов, которые могут рассматриваться сами по себе как самостоятельная единица, обладающая определёнными свойствами, являющимися общими для каждого ассоциированного элемента. Например, - звёздный, галактический, цивилизационный, планетарный, кластер общественного развития, кластер государственного управления. Управление каждой сферой бытия, как отдельно выраженных элементов более низкого порядка в общей Конструкции бытия людей, также выражается вполне конкретными тематически функциональными кластерами. Планетарный кластер – это строго выверенная модельная

комплексом энергий, сформировавших саму планету в звёздной (солнечной) системе или нет Программ её дальнейшего цивилизационного развития в кластере разумных цивилизаций. А остановка в развитии приводит к деградации. Поэтому любая закрытая планетарная система уничтожает в итоге саму себя, как пауки в банке, либо достигнув эволюционного потолка развития белковой жизни, исчерпав полностью свои энергетические ресурсы, паразит стремится к потреблению чужой энергии, дабы сохранить свою жизнь.

Весь макрокосмос не является предметом некоего случайного образования, тем более продуктом некоего безрассудного «Взрыва» или хуже того, пониматься с базиса «Струнной Теории»³. Нефункциональных образований любого масштаба не существует вообще, как в масштабе отдельной планеты, так и в масштабах Галактик. Существуют планеты с различными надделениями, а именно: **формирователи энергий различной специфичной конструкции и уровня октав, хранители различного характера** (по типу склада чего-нибудь) и **много других функций, не требующих формирования условий жизни в какой-то форме воплощения**. Но имеется довольно большая группа планет, обладающих по своему функциональному надлению **условиями жизни**. Такие планеты в свою очередь дополнительно разделены на: **Планеты Разумной ориентации своего Цивилизационного развития** и **Планеты Цивилизационного развития ОГРАНИЧЕННОГО одноэтапного характера** (именно к таковой последней группе и относится Эбровская Система, центр которой ориентирован от Большой Медведицы). В материалах «Кластерные Системы Управления» (на [Сайте НИИ ЦУС](#)), нами подчеркивалась особенность развития процессов в Цивилизационных Кластерах.

Из предыдущих глав, в которых наводились связи-соответствия материалов [Н.В. Левашова](#) и А.М. Хатыбова, а также материалов [НИИ ЦУС](#), уже становится понятно, что Комплекс энергий развития эбровской группы интервентов представлял собой иной вектор цели – **НА СЕБЯ и ДЛЯ СЕБЯ**, используя людей, созданных после уничтожения всего живого, для подгонки их плоти под новые условия

Конструкция отдельно взятой планеты, представленная комплексом энергетических решёток всего диапазона энергий в их материальном и нематериальном относительно стабильном состояниях.

³ **Теория струн** — направление теоретической физики, изучающее динамику взаимодействия не точечных частиц, а одномерных протяжённых объектов, так называемых квантовых струн. Она сугубо математическая. Как и все физические концепции, основана на уравнениях, которые могут быть определенным образом интерпретированы. **Квантовая струна** — в теории струн бесконечно тонкие одномерные объекты длиной в 10^{-35} м, колебания которых производят всё многообразие элементарных частиц. Характер колебаний струны задаёт свойства материи, такие как [электрический заряд](#) и [масса](#).

существования эбровского Мозга. Эбры - это не цивилизация, это именно группа, и её задача была всё здесь сломать-разломать, обрести образ человека и въехать в школу. Потому что у них перспектив цивилизационного развития вообще нет никаких. Эбры – это эволюция белкового разума. Она имеет предел. Они выполнили свою функцию и далее должны сдать на утилизацию. Такого желания у них нет, поэтому через подстройку под себя всего Комплекса энергий Кластерной Системы Земля интервенты рассчитывали в своих устремлениях вписаться в более развитую Систему цивилизаций и продолжать жить. Захват Кластерной Модели Системы Земли уже давал тем самым более высокий энергетический потенциал развития.

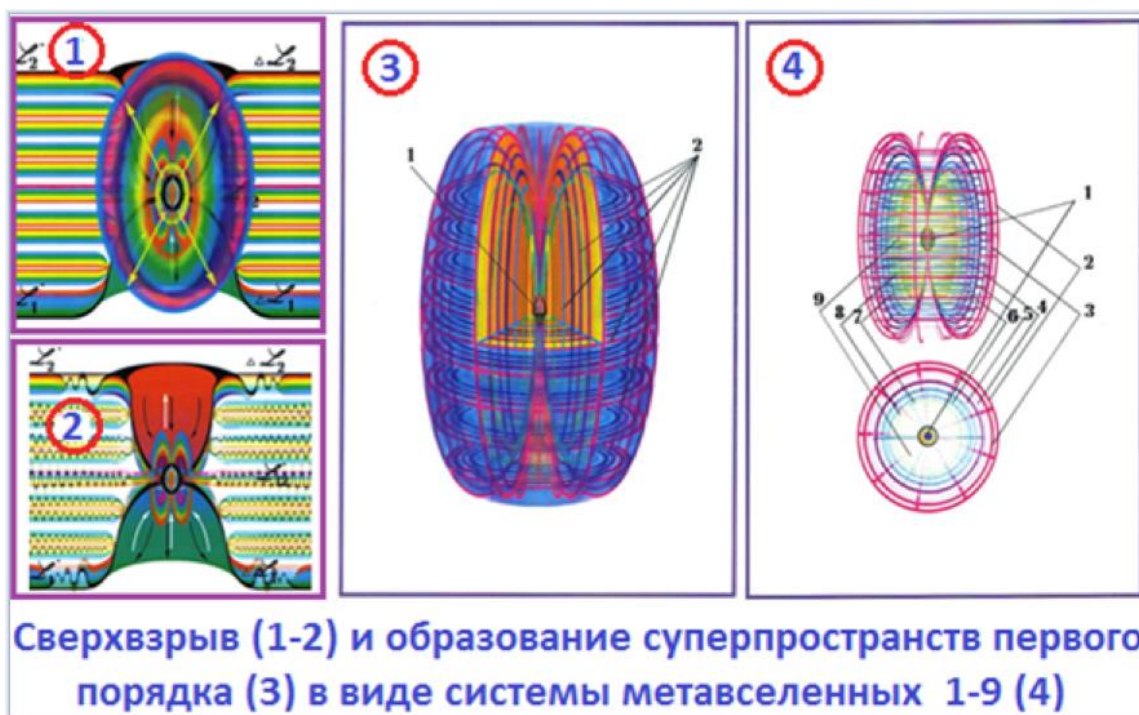


Земля практически имела совершенный необходимый набор самостоятельно. Кроме того, на родных планетах, ранее представляющих вместе с Землёй единый межпланетный Кластерный Комплекс («Парад планет») – имелся ассистирующий и дополняющий набор управляющих комплексов и объектов, представляющий единый Модельный кластерный комплекс Земли для её развития на все предстоящие **восемь этапов цивилизационного**

развития – вплоть до вхождения в цивилизационный Кластер Шестилучевика, в котором ФПМ формируют 14 форм первичных материй. Начиная с первого этапа (наша Вселенная, которая образуется 7-ю формами первичных материй, проходит второй (8 форм ПМ), третий (9 форм ПМ) и так далее... Такая перспектива является Программой для возможности гармонизировать и взаимодействовать своим системным управлением и функциональным наделением с кластерными системами более **ВЫСОКОГО** порядка в процессе всего своего длительного развития. Модельный комплекс Земли, представленный энергиями, находящимися в инерционном (материальном) и неинерционном (нематериальном) агрегатных состояниях в пределах от **12 до 512 октавах энергий - ПЕРВЫЙ ЭТАП** из вложенной программы для её **РАЗВИТИЯ**. Весь первый этап цивилизационного развития на уровне от 12 до 512 октавы исполняется в два шага: сначала обучались в детском садике (группа цивилизаций Орион), завершили это обучение, теперь должны были дискретно перейти на обучение в школу - в группу цивилизаций Сириус.

Имеется важная деталь относительно этапов совершенствования функций Мозга Человека, как программы на каждый план Явленного обряжения для бытия его Духовной Сущности (при каждой Её земной жизни). Как и планете Земля, Мозгу Человека было вменено 8 (восемь) этапов цивилизационного развития его функций (при каждой его земной жизни), при условии, что Человек преодолет все качественные барьеры на протяжении одной земной жизни! Интервентская Система управления вмешалась в таковое программное поэтапное уложение и, для индивидов с 4XX генотипом Мозга, пять из них искусственно обрядила «пропуском в развитии функций», в результате чего у таковых индивидов проявилось **всего три этапа развития** – **только до эволюционного потолка системы МетаВселенных с 9-ю формами ПМ.**

Так появилась сакрализация числа 9, хотя это только промежуточный этап.



С началом воссоздания Человека начала восстанавливаться такая особенность развития «в восемь этапов», это уже проявляется и весьма заметно у современных рождающихся малышей, подлежащих в большей своей части прямой интеграции в будущее! По сути, у Мозга Человека каждое мгновение масштабно сопоставимо и приистекающими процессами насыщено со столетиями или тысячелетиями относительно прошлого такта событийного времени самой Земли. Это – ЗНАНИЯ внутри себя! Вот насколько значим Человек для Земли своим процессом развития и обретением

совершенства состояний своего Разума в оправе развития Разума планеты.

Само устройство планеты, в недрах которой находился Источник Жизни, и вхождение Земли в модельный комплекс уложения энергий под попечительством более разумных цивилизаций давало Эбрам⁴ шанс сохранить свой Мозг и эволюционные наработки, но уже в биологических телах («рубашках») людей. Именно генетика Человека (ДНК) давала возможность безконечного развития, которого цивилизации белковой формы жизни были лишены.

Именно по этой причине им (интервентам) была нужна таковая планета, как Земля, ассоциировано воздействуя на которую всеми своими завезёнными технологическими и энергетическими возможностями, они смогли бы создать под себя и для себя приемлемые условия своего программного существования, паразитируя над захваченными конструктивными и энергетическими возможностями Земли и всего её Модельного комплекса (всего 12 планет без Фаэтона). Поэтому интервентский удар по захвату был нанесён на весь Модельный комплекс. После захвата начался общий процесс собственного обустройства и не только на Земле, т.е. переделка всего и вся. План был прост – войти в состав более энергоёмкой Системы Управления.



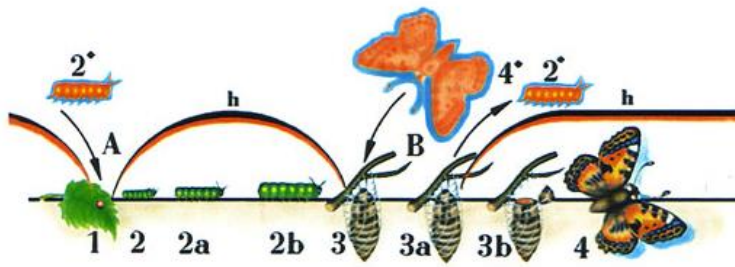
Но сам ужасающий вид огромных пауков противоречил условиям развития экологической системы планеты Земля: **биоструктуры должны иметь эстетический вид и мутации, приводящие**

⁴ Захватчики, прибыли с планеты Сур 4-й звезды Большой Медведицы, имели вид пауков размером до 4 метров.

в ужас, недопустимы. Кроме того, в Своем обличи – они не могли существовать в Системе жизнеобеспечения Земли, так же, как мы не можем существовать в своем обличи – на Марсе, не создав там НЕОБХОДИМУЮ для НАС Систему жизнеобеспечения!

Каждый живой вид, начиная с одноклеточных организмов, должен полностью соответствовать Программам РОДНОЙ Системы Управления. Она потому и называется РОДНОЙ, что создаёт эту живую систему на основе тех энергий (первичных материй), которые создали саму планету, тех же элементов, которые являются строительным материалом конструкций для молекул и Живой Клетки. То есть, любой вид жизни должен полностью отвечать (иметь полное контактное состояние) всем условиям созданной среды существования и соответствовать не только структуре решетки, в которой они находятся, но и адекватно распознавать любые изменения, происходящие в Подсистеме – среде обитания. За пределами созданной среды **ЖИЗНИ НЕТ**, если нет другой, более совершенной Системы Управления за пределами первой системы. То есть, конструкция атомов и молекул как косной («неживой»), так и живой материи, формируются в единых условиях, но с некоторыми особенностями пространственного расположения. А поскольку вода (приходящая из Космоса и прошедшая все слои решеток АтомоСферы), обретает основу для формирования всех элементов, которые трансформируются в вещество в агрегатных состояниях, то от структуры воды зависит вся жизнь планеты и существ, её населяющих. А также память и Мозг Планеты.

Существует такое известное понятие, как экологическая система. **Определённый уровень развития ЭКОЛОГИЧЕСКОЙ СИСТЕМЫ** является **первопричиной** развития СОЗНАНИЯ, то есть формирования биологического вида, способного мыслить. Николай Викторович Левашов довольно подробно описал возникновение условий для формирования отдельных экологических ниш, в основе которых лежит БКПД (биологический коэффициент полезного действия) растений. С увеличением БКПД формируются всё более сложные экологические системы, ведущие к образованию всё более сложных организмов. Собственно говоря, БКПД – это способность растений синтезировать биомассу под воздействием определенного диапазона электромагнитной энергии, получаемой от солнца. То есть, это спектр необходимых частот для синтеза биоматериала, которым питаются животные. Но от переедания биомассы очень редко происходят мутации, приводящие к изменению живых организмов и



появлению новых видов, разве что метаморфоза бабочки – превращение гусеницы в бабочку. Но это, скорее всего, симбиоз в одной биомассе двух разных видов, Сущности которых проявляют себя

при наличии БКПД растения, двух экологических ниш и количества критической массы биоматериала, как при развитии зародыша человека, когда он проходит все стадии эмбрионального развития: икринка-рыбка-земноводное-млекопитающее-человек.

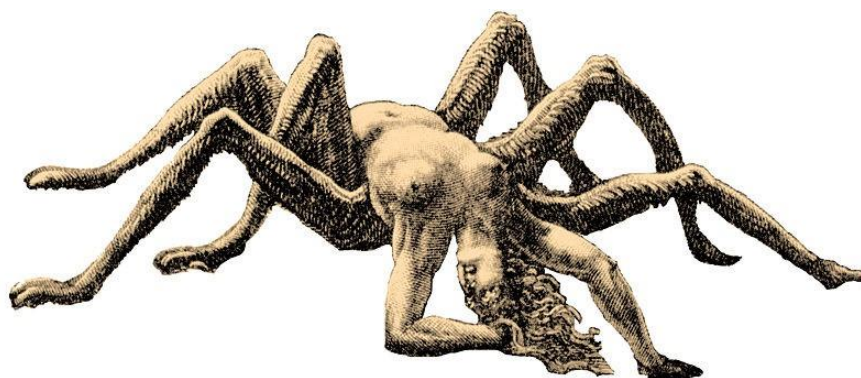
Развитие экологических систем и формирование экологических ниш, в которых Сущность приобретает весь комплекс частот именно данной конкретной ниши (территориальное жизнесопровождение, как полный комплекс частот), происходит до тех пор, пока не установится баланс протонного и нейтринного пространств. Преобладание протонного вещества на планете приводит к созданию критической массы и уничтожению всей экосистемы, как при ядерном взрыве. Но если учитывать, что Экологическая система приходит к качественно новому уровню равновесия и находится в этом равновесном состоянии до тех пор, пока, в силу тех или иных причин, не исчезнут или не появятся растительные организмы с большим или меньшим БКПД, то развитием разумного вида можно управлять – делать слабее или сильнее. Учитывая, что до захвата Земля считалась зелёной планетой, можно сделать выводы о том, как снижение БКПД растений сказалось на созданных людях, как потенциально разумном виде, ОТРИЦАТЕЛЬНО.

Система **физически плотная клетка – эфирное тело клетки** неразрывно связана с уложением энергий планеты при её естественном или искусственном формировании. Нельзя в конкретную клетку ввести постороннее эфирное тело (Сущность, как программу биогенезиса) и ожидать, что получится исходный вид, из которого взята клетка. Именно нарушение этого соответствия приводит к мутациям, так как изменена Сущность, следствием чего является изменения живого вида (одноклеточного или многоклеточного организма). Еще сложнее подменить Сущность Человека, поэтому необходимо применить многоступенчатую программу биогенезиса.

Тем не менее, разумная жизнь может быть либо «аборигеном» данной планеты, появившимся в результате развития жизни на ней, либо «иммигрантом» с других. Для освоения любой

планеты, **необходимо лишь наличие такой экологической системы на планете, в которую любой разумный вид, не обязательно гуманоидный, может «вписаться».** Но, «разумная» экологическая ниша планеты **ДИКТУЕТ СВОИ УСЛОВИЯ К ВИДУ**, который «решился» её оккупировать. И, следовательно, все эти виды «обречены» быть похожими друг на друга, вне зависимости от того, на каких планетах они пытаются провести свою «оккупацию». Большинство цивилизаций разумной ориентации в нашей Вселенной — **гуманоидного типа.**

Вот для этого и необходимо было применить биоматериал планеты для адаптации к своему эбровскому сознанию, но на основе такой гибридизации получались сначала только чудовища, останки этих экспериментов до сих пор извлекают из глубин океанов и недр планеты.



Неудобства у интервентов начались после того, как они решили использовать **плоть людей, которые остались** после вторжения и **УНИЧТОЖЕНИЯ** всех и вся. В течение 12400 лет интервентами было сделано несколько попыток создания людей из пауков и за основу брали сущностную и структурную основу их живого белка. Но уровень незнания о тайнах живой клетки Земли удерживал их от положительных результатов, поэтому все заканчивалось неудачей, а скелеты различных ужасных существ, как их эксперименты, до сих пор находят.

В Рубашках нельзя было размножаться, так как были уничтожены (вернее, сведены до 2-3%) частоты высоких октав. Сущности не имели возможности совмещаться с клетками плоти без «подпорок». Длительное время не получилось совместить готовую ДНК человека с Мозгом интервентов – ДНК отторгало чужие частоты октав, выдавая разнообразие гигантов, монстров и несуразных гибридов. И только подобрав в несколько этапов готовые биоматериалы на основе ДНК Человека, применяя переходные, вспомогательные сущности (гуманоиды), а также управляемую реинкарнацию интервентам

удалось создать нужный материал для создания «рубашки» и Мозга индивида, воспринимающего командные октавы эбровского Мозга для реализации двух Программ – «развитие энергобиогенезиса клетки плоти» и «развитие генотипов Мозга». **Генотип** — совокупность возможности нейронов Мозга и генов данного организма, которая, в отличие от понятия генофонд, характеризует особь, а не вид⁵. Через гены передаются не только внешние признаки, но **тип обменных процессов, темперамент, психические и поведенческие реакции, свойства и качества характера, способности и склонности и многие другие характеристики** (пока генетикой изучено лишь десять процентов генов в хромосомах, которые в основном определяют лишь внешние признаки человека, не давая возможность выявить качественные различия Мозга). Такие генотипы и использовали эбры в качестве проводников для исполнительских действий в нужном Векторе Цели.

Все эти сложности с созданием биоматериала, послушного командам эбровской Системы Управления возникли потому, что планеты-интервенты до захвата имели Мозг 224 октавы, в то время как у Мозга Земли была 512 октава. Вместе со всем обозом захвата в Кластерный Модельный Комплекс Земли прибыло и 3 Луны, но две Луны (Лель и Фата) вместе с необходимым архивом простых чисел (Мозгом) были уничтожены планетой (Фаэтон), остались только расчеты не выше 128 октавы, вместо привезенных 224. Система Управления Фаэтона взорвала себя вместе со всеми объектами (НЛО), добравшимися до секретов существования системы планет, так образовался метеоритный пояс. При этом был уничтожен интервентский архив простых чисел выше 128 октавы, что создало сложности с построением новых биоструктур. **Сочетания простых чисел для построения новых структур является опасным с точки зрения случайных совпадений по неуправляемым процессам, которые могут произойти как катастрофа и лавинное обрушение всего вновь созданного и проверенного в лабораторных условиях.**

Это оказалось главным препятствием для формирования мозга (мантисс) многим последующим генотипам.

⁵ Сейчас Население Земли разделено на 3 генотипа: 42 (основное население, более 5 млрд чел.), 44 («золотой миллиард», имеющие Мозг, привезённый со спутников планет) и 46 («золотой миллион», 1200000 человек, сброшенных с планеты Солнце. Солнце — это планета, а не Звезда, её размер не превышает размер Земли).

Спутники планет производят контроль планет, и часть спутников являются хранителями архива данных для формирования Программ преобразования Мозга. Луна имеет мощный «вычислительный центр» и всё необходимое для проведения расчётов. Однако её возможности ограничены потерей двух лун. То есть, возможности управления условиями Земли и людьми весьма ограничены. Переработка архивных материалов производится только на Луне, согласование производится также по тем данным, которые были получены при захвате иных планет в Космосе вместе с их обитателями в виде Сущностей (гуманоидов). По командам Системы Управления Земли производится сброс архивных данных, которые передаются на Луну для формирования новой Программы **в соответствии с теми условиями, которые уже созданы на Земле**. А в последствие, **по ряду причин несовместимости в новых условиях** Земли, мозг интервентов до 66 октавы был уничтожен.

После интервентского вмешательства эбры вынужденно сохранили определённое количество Человеков, не обеспечивая их достаточным прежним условием жизнеспровождения. На всякий случай! Они понимали, что ВНЕ Человеческого обличия, их существование в физическом плане на Земле - просто НЕВОЗМОЖНО. Оставшиеся структуры Земли сумели сохранить на короткое время мозг 57 октавы (в основном в экваториальной полосе) с дальнейшим снижением его уровня, население сократилось на 67 – 68% и оставалось всего около 2 млн. человек, с последующим их отмиранием. Однако у этих (оставленных) людей деграция и вымирание пошли достаточно быстро.

Живым организмам недоставало утраченных при вторжении октав Мозга для стабильного существования Живой Клетки: своевременного освобождения от избытков высоко и низкооктавных частот, что привело к необходимости формирования дополнительных эндокринных органов, чтобы регулировать обменные процессы, чтобы расщеплять вещества, поступающие с пищей, например, для переваривания «салями» сделали поджелудочную железу и т.п. Но возникла также проблема с органом для «размножения». Затем было замечено, что при контроле не всё удаётся проверить. Пришлось жечь серу, которую в дальнейшем заменили на свечи. Был ещё ряд мелких неудобств, которые позднее были переведены в религиозные культы.

Например, был введён «национальный обычай» — отрезать лишнее. Особенно известен во всех религиях Лунный культ и привязка к фазам луны, и не по причине мистических рассказов и легенд, а в силу особенных функций Луны. Особенно важную роль Луна играет при

внутриутробном развитии эмбрионов. **Среда, в которой созданы все условия для управления** – это **инкубатор**, в котором Система Управления разводит биоструктуры по заданной Программе. Изменение октавы сперматозоида⁶ в соответствующей среде формирует человека. Женщины, как владелицы «инкубатора», также живут по циклам лунных фаз. Такой строгий лунный контроль над процессом размножения людей связан с будущим функциональным наделением носителя информации для рождения «рубашки» – сперматозоида. Через него же задавалась октава Мозга.

Привычная нам Луна, которую мы называем Месяц, в силу управляющих циклов, равных 28,5-дневному такту смены последовательности излучений (так называемые фазы Луны), является интервентским искусственным объектом. Поверхность Луны сформирована путём напыления с последующим разогревом⁷.

Почему же этот искусственный объект является таким значимым в религиозных обрядах и ритуалах чёрной магии и лежит в основе всех древних религий, под названием **Культ Кали-Ма** (Чёрной Матери), **Культы Смерти**? Попробуем заглянуть под завесу этого таинства, используя информацию Н.В. Левашова и А.М. Хатыбова, проанализировав Ветхий Завет.

Почему, например, Бог создал изначально мужчину, а потом к нему женщину, а не наоборот – женщину, а потом к ней мужчину?

Библейская история сотворения человека – самая популярная в мире сказка, к которой относятся как к неприкасаемому партийному документу, основополагающему направлению религиозных укладов во всех сферах людских отношений. На этой основе Адам считается ЧЕЛОВЕКОМ, а Ева – приложением к нему. Не будем разбирать последствий этой маленькой несправедливости, так как это не существенно для определения цели.

Цель – узнать, почему всё же не Ева, а Адам стал первым человеком, которого сотворил Бог?

Логично предположить (но это не факт!), что Бог – тоже мужчина, ведь создавал он человека по образу и подобию своему. Для напоминания слов Ветхого Завета обратим внимание только на

⁶ Попадая в «песочницу», то есть в структуру, в которой производится максимальное рассеяние, сперматозоид быстро подрастает с потерей октав Мозга.

⁷ Подробнее о Луне <http://rnto.club/biblioteka/shkrudnev-f.d./Stati/glava-3-teorija-i-praktika-v-opisanii-obekta-podlezhashhego-pomeshheniju-v-banju-1.html>

последовательность сотворения человека и помощницы с небольшими комментариями:

26 И сказал Бог: сотворим человека по образу Нашему по подобию Нашему (не абы кого слепил, а по генеральному плану «Наших»), и да владычествуют они над рыбами морскими, и над птицами небесными, и над скотом, и над всею землею, и над всеми гадами, пресмыкающимися по земле.

7 И создал Господь Бог человека из праха земного (применил атомы самой планеты в виде генного аппарата ДНК человека), и вдунул в лице его дыхание жизни (привлек для воплощения замысла неинерционную массу в виде живой программной матрицы), и стал человек душою живою (душа обрела плоть, значит, где-то имелись невоплощенные заготовки).

15 И взял Господь Бог человека, и поселил его в саду Едемском, чтобы возделывать его и хранить его (одного поселил, видимо посчитал, что у мужика получится управиться с порученным делом).

18 И сказал Господь Бог: не хорошо быть человеку одному (увидел Бог, что не получается первоначальный замысел – плохо продумал план); сотворим ему помощника, соответственного ему (ну, создал бы еще одного Адама, почему всё пришлось переворачивать до противоположного пола? А потому, что нужно было, чтобы люди плодились и размножались).

21 И навел Господь Бог на человека крепкий сон (подготовил к операции, а с лёгкостью мог бы снова из праха земного сотворить, да видно побоялся промахнуться в точном повторении ДНК); и, когда он уснул, взял ОДНО из ребр его (костный мозг является наиболее подходящим материалом для клонирования, поэтому у Адама все ребра на месте), и закрыл то место плотию.

22 И создал Господь Бог из ребра взятого у человека, (если правильно расставить запятые, то со «взятым из ребра» снова всё понятно) жену, и привел ее к человеку.

28 И благословил их Бог, и сказал им Бог: плодитесь и размножайтесь.

Как видим из приведенного материала, принятого к основополагающей идеологии о том, что наука пока не в силах объяснить, опираясь на теорию Дарвина: существование Души, о которой все догадываются, но скромно молчат, предоставив эту часть бытия церковной вотчине, - Бог(и) были сильны в знаниях по генной инженерии, но не могли сами создать копию молекулы ДНК. Они **НЕ СУМЕЛИ подобрать к четвёртому кодону ДНК** и освоили только три из них. А чтобы избежать риска, применили клонирование и создали помощницу для целевой программы «Развитие энергобиогенезиса плоти» – плодитесь и размножайтесь. Могу отметить, что первым, этот процесс доступно для понимания людей, которые плодятся и размножаются, описал Н.В. Левашов, великий русский ученый, этот момент мы рассмотрим ниже.

В библейской легенде о сотворении Адама имеются и другие интересные моменты, которые не просто так упомянуты: **рыбы морские, и птицы небесные, скот, гады, пресмыкающиеся по земле**. Всё предоставлено во владение человеку, но зачем в Эдемском саду человеку это понадобилось бы? Судя по всему, это были попытки **ВОССОЗДАТЬ** нечто, приближенное к образу первозданного прото-человека с **как бы подобием** создателям. Эту легенду подтверждает также и Коран: сказано, что после сотворения Адама Аллах призвал всех ангелов и приказал им поклониться **НОВОСОЗДАННОМУ ЧЕЛОВЕКУ**. Они выполнили приказ, за исключением ангела по имени Иблис. Иблис возгордился и отказался кланяться Адаму, сказав: "Я лучше его, так почему мне кланяться? **Ведь меня сотворили из огня, а его из глины**".
Источник: <https://znauka.ru/74532/iz-chego-bog-sozdal-adama>

Видимо, Человеки раньше как-то иначе материализовывались, через плазменное состояние, а не через набор молекул, что весьма интересно для размышлений в следующей статье или для открытия дискуссии по этому вопросу. Что было бы целесообразно для познания.

Согласно более глубокому и подробному материалу, охватывающему период **17304 г. до н.э. по 6234 г. до н.э.** - шла активная подготовка к исполнению Программы «Энергобиогенезиса клетки плоти» и «Энергоинформационной диалектики развития генотипов Мозга».

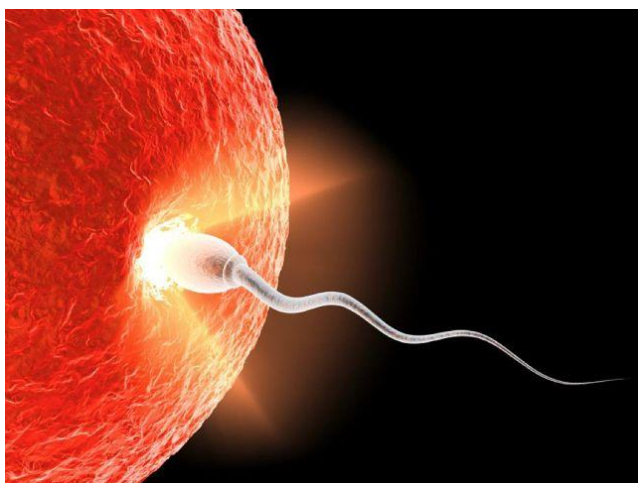
Подробнее: <https://shkrudnev.com/index.php/svetlyj-venik-n-levashova-v-bannom-dele-a-khatybova-i-trudovaya-lopata-2-ya-redaktsiya/kniga-1-raskrytie-sokrytogo-interventsiya-kak-eto-bylo/glava-2-laboratornye-raboty-paukov>

Итак, возвращаемся к вопросу: **почему сначала был создан мужчина, а не женщина?**

Из материалов НИИ ЦУС известно, что на Кластерную межпланетарную Систему Земли было совершено нападение 18344 года до н.э. Пришельцы (Эбры) - это пауки высотой от 2,5 до 4 метров). Плоть пауков не совершенна и не приемлема для попытки "входа в Иерархию Цивилизационного развития Разумной ориентации" (как, впрочем, и конструкция их мозга, тоже). Для этой цели интервентами был использован 21% пленных гуманоидов (душевных сущностей, по Ветхому Завету - душа), т.е. примерно около 200 миллионов индивидов из состояния их плененного бытия не в физическом плане, то есть, без воплощения.

Нужно было создать камуфляж: плоть, которая могла бы совместить несовместимое – ДНК и плоть Человека с Мозгом Эбра. Вид пауков был ужасающим для первовоплощенных людей, ни о какой гибридизации при спаривании и речи быть не могло. Но могла пригодиться особая живая субстанция, которой так не хватало паукам для воплощения своих планов.

Человек, как «рубашка» Мозга, создаётся на информационном



базисном основании **«Архива памяти»**. **СПЕРМАТОЗОИД**, как программный продукт Системы, имеет коды и **ВСЮ** информацию о «системной конструкции будущего Мозга (Сущности)» с полной морфологией всего поэтапного процесса своего развития (по-светски названного) Человека.

РАЗВИТИЕ и **ПРОГРАММНЫЕ** процессы по вскрытию функций Мозга сперматозоида, находящегося в среде и во взаимосвязи с Мозгом женщины, **связаны со строгим соблюдением такта «лунных циклов»**. Назовём таковую функцию — «гравитационные удары», производимые Луной в диапазоне октавы =71.45004500. При каждом лунном цикле, т.е. гравитационном ударе, воплощается вскрытие строго определённых функций, которыми наделён Мозг сперматозоида изначально, соответствуя своему отношению к **ОПРЕДЕЛЁННОМУ** генотипу Мозга вообще. В результате поэтапного вскрытия функций Мозга сперматозоида происходит

сложнейший программный процесс по обретению и **АКТИВИЗАЦИИ** самого **БУДУЩЕГО** функционального наделения рождающегося индивида. Немаловажную роль в такой момент играет текущее состояние внешней среды, как наука её привычно для себя определила, — Ноосферы. По Левашову, это условия, влияющие на силу энергетического всплеска. При слиянии яйцеклетки и сперматозоида возникает энергетический всплеск, который достигает других уровней планеты — **эфирного, астрального и ментальных**. В зависимости от того, **какого уровня достигает этот всплеск**, входит, соответственно, **сущность эфирного, астрального или ментальных планов** Планеты. [Подробнее...](#)



Попытки Эбров совместить свой Мозг с плотью Человека и привели к созданию в первую очередь мужской особи, как необходимого носителя «Архива памяти» человеческой плоти, так как инкубатором были экспериментальные работы пауков на более ранних этапах развития энергобиогенезиса. Мифология полна разными чудовищами, полулюдей-полузверей. Одно из них известно под названием Арахна (паучиха с плотью женщины).





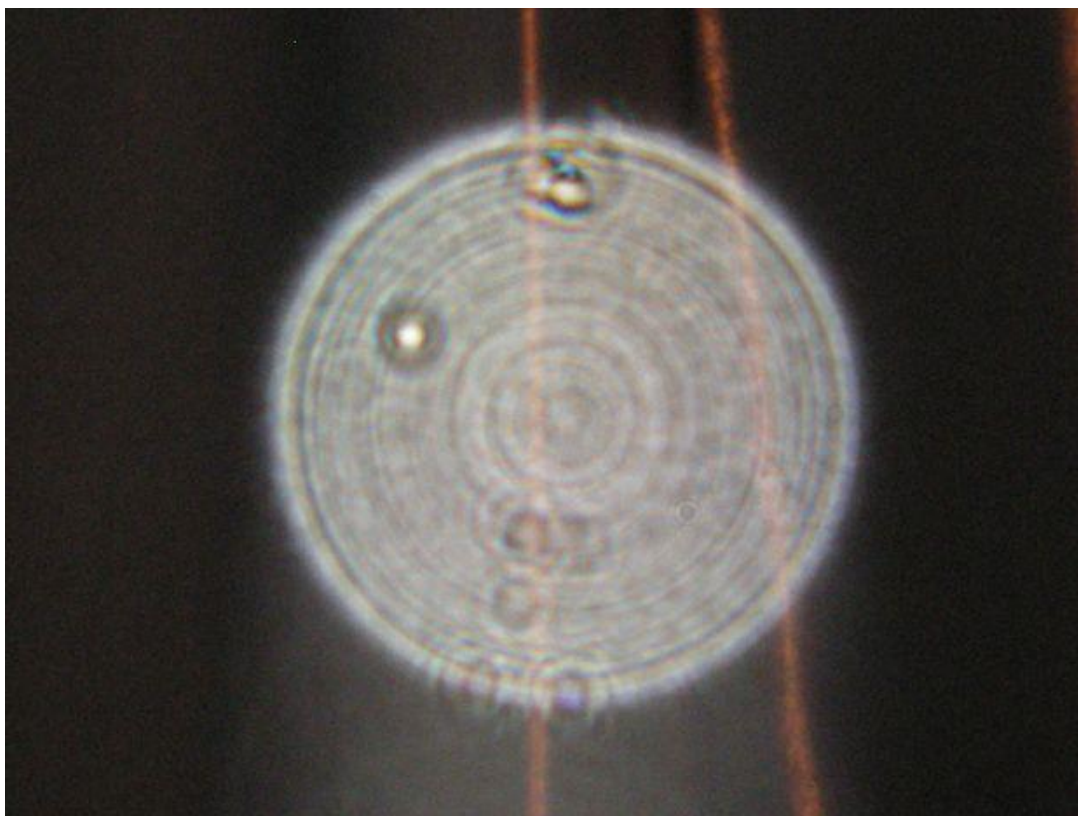
Эти чудовища были столь ужасающи, что соитие могло происходить только с покойным, который только что отдал богу душу от страха.

Не случайно многие иллюстрации на тему о КалиМа изображают посиневшего мужчину, над которым производит свой ритуал зачатия чудовищный «инкубатор» с восемью конечностями. Эдемский сад по библейским описаниям, находился на территории современной Индии, и подробно об этом дал пояснения Н.В. Левашов в первом томе запрещенной

книги.

Скорее всего, новые «создатели» так и не смогли получить приличный вариант человеческой плоти с Мозгом паука, и пришлось привлекать к размножению женщину, создав её путём клонирования из костного мозга мужчины. Но чтобы не упускать контроль над развитием генотипа Мозга, с Луны были переброшены первые образцы "родных" (лунных) гуманоидов (в их неинерционной энергетической сущности).

В экспериментах над людьми пришельцы, в первую очередь, пытались повысить октавы головного Мозга. Это дало Человечеству только уровень ПЕЩЕРНОГО развития. Это значительно изменяло морфологию биоструктур, приводя к этническим различиям и образу мышления. ЭКСПЕРИМЕНТЫ над людьми ПРИВЕЛИ к появлению на Земле цветных рас и различных разновидностей обезьян. По мере изучения и познания Человека они совершенствовались под себя биологическую «рубашку» с повышением октавы Мозга. В конечном итоге они смогли усовершенствовать Мозг Человека и довели его только до 66 октавы. В части отдельных экспериментов была достигнута 71 октава мозга. Для того, чтобы держать под контролем каждую «биологическую рубашку», к ней прикрепляли ЗАПРОГРАММИРОВАННЫЙ гуманоид.



Чтобы было понятно, что означает слово «гуманоид», не скатываясь в привычные рамки обывательских представлений о зеленых человечках, можно назвать это программным энергетическим сгустком, субстанцией в неинерционной массе. Можно представить, как плазмод (энергетическая программная матрица), обладающий определенным интеллектом, то есть, это энергетические состояния сущностей всего разнообразия биосферы в их не физическом плане. Иногда их можно увидеть в виде небольших сфер.

Итак, что мы имеем:

Человеческую плоть, программируемую матрицу (Сущность) и управляющую структуру.

Любая форма жизни требует поддержки частотного баланса, а эта поддержка обеспечивается на временной или постоянной основе (Система). Биоструктуры на любом небесном теле имеют только тот спектр частот, который обеспечивается Системой. Этот спектр частот обеспечен либо за счет НЛО (**СОЗДАЕТСЯ КУПОЛ**, внутри которого и обеспечена жизнь биоструктуры, для которой частотный баланс уникален), либо самим объектом. Подобным же образом загружаются новые программы:

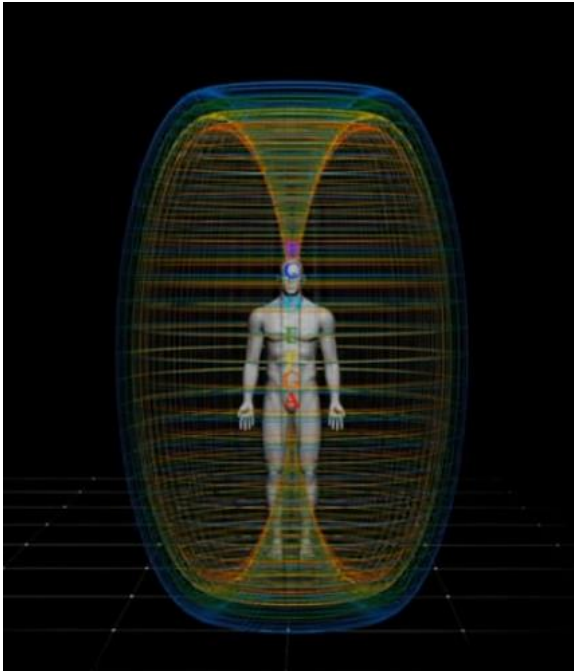
Красивая радуга, возникшая после дождя, радует глаз. Но многие не задумываются над смыслом и причинностью ее возникновения. Радуга – это оболочка высокочастотной капли, накрывающей собой

значительную территорию, размер которой определяется Системой Управления.



Таких оболочек может быть несколько 2 или 3. Одна из оболочек защитная. Для формирования нужных плотностей потенциалов в заданном регионе (в диапазоне частот жизнеобеспечения или для проведения экспериментов), Система Жизнеобеспечения не производит переработку выбранных из Космоса потенциалов, а по заданной Программе эту переработку производит над заданной территорией. Отработанные частоты (ионный осадок) сбрасываются в виде дождя.

За период ряда преобразований планеты и Системы Управления, условия существования очень изменились, поэтому для выведения нужного генотипа использовались сначала объекты 440 для создания купола (Эдем, рай), а при дальнейшем преобразовании энергий СУЗ купольное сопровождение было снято. Но! Каждый живой организм имеет собственное или коллективное пси-поле. На уровне пчёл, термитов, муравейника – это постоянный надорганизм. У перелетных птиц и мелких грызунов – надорганизм возникает на время миграции. А у людей как? Глубоко и детально эти процессы описаны в книге Н.В. Левашова «Последнее обращение к человечеству», также можно ознакомиться с этим явлением в моей статье [«Пси-оружие и коллективный разум»](#).



Как и вокруг каждого живого организма, вокруг человека есть пси-поле, которое создаётся для защиты биоструктуры Мозгом самого индивида. В зависимости от количества наработанных тел Сущности эта защита представляет собой структуру Мозга, которая с одной стороны, изолирует Мозг Сущности и клетки организма, а с другой стороны является приёмно-передающим устройством для получения Программ СУЗ или интуитивных ощущений при общении с себе подобными. Через

это пси-поле Сущность Человека взаимодействует с пространством Ноосферы, от его стабильности и прочности зависит иммунитет и здоровье плоти. Чем более агрессивна внешняя среда, тем сильнее должна быть эта защита, например, при длительных авиаперелётах, сильных ураганных ветрах, магнитных бурях, переохлаждении или перегреве, а также **ПРИ ИЗМЕНЕНИИ СТРУКТУРЫ РЕШЕТОК АТОМОСФЕРЫ СО СТОРОНЫ СУЗ** (что сейчас и происходит, и это начинает очевидно проявляться на людях) - эта защита ослабевает без соответствующей поддержки необходимыми потоками первичных материй, что приводит к истощению Сущности, так как она начинает затрачивать свои потенциалы для сохранения плоти. То есть, **МОЗГ ОТКЛЮЧАЕТСЯ** от поддержки старой системы, и если не сможет подключиться к новым, более высоким октавам, которые уже несут в себе другие потоки первичных материй, то биоструктура обречена на гибель. Поэтому, так важно понять, зачем на данном этапе необходима [Технология «СветЛ»](#). Эта технология связана с содействием по сохранению жизни людей. Это содействие конструкции Мозга в восстановлении части утерянных им функций или воссоздания до должного уровня части заниженных функций Мозга через генерацию энергий: магнитной или электрической, или и той, и другой.

Первые люди, даже по Библии, жили долго – сотни лет, но жизнеспособность Живой Клетки постепенно снижалась до уровня примитивного поддержания выживаемости самой клетки на уровне минимального состояния энергий, но биогенезис отдельных групп особей приводился в состояние гармонии с новым Мозгом

энергоинформационной структуры атмосферы, созданной новыми Комплексами и программами Системы интервентов. Им нужно было подготовить плоть человека под новый Мозг Паука, под комплекс октав эбровской Системы Управления. Кроме этого, таким Мозгом легче было управлять с системного уровня, а теперь, когда СУЗ перешла на Новые Программы жизнеобеспечения в связи с изменением октав решеток атмосферы, биороботы с автоматическим проявлением заложенных интервентских программ используют всё чаще воздействие на клетку в её физически-плотном состоянии. Медицина с фармацевтикой в этом вопросе хорошо поднатрели, да и существующие программы психотронного воздействия легче применять, когда человек находится в толпе – будь то специальные сооружения для массовых спортивных или театральных представлений или многоэтажные жилые дома в густонаселенном городе, или Болотные площади... Про церкви даже не заикаюсь... Об этом нужно писать отдельную главу, так что ...

Продолжение следует ...

Биттнер Е.А., 08.09.2017