

Знания от На_Чала. 2-17.

От выживания к Жизни.



Здравствуйте, уважаемые Читатели!

В этой статье хочу поделиться с Вами результатами, которых мне удалось достичь при взаимодействии с Комплексом СветЛ. Случилось так, что у меня накопилось множество вопросов без ответа и ряд задач, требовавших безотлагательного решения. Когда я стал искать информацию для конкретных действий, то обнаружил некий информационный вакуум в интересующей меня области. К большой Радасти, в сей час уже доступно большое количество Великолепных Трудов Гениальных Русских Ученых и Исследователей, таких как: Левашов Николай Викторович, Хатыбов Александр Михайлович, Маков Борис Викторович, Шкруднев Фёдор Дмитриевич. Так же есть прекрасные статьи почитателей этих трудов.



Однако, в общем объеме информации это крохи, и очень часто, один из самых часто задаваемых на Руси вопросов «Что делать?» остаётся без ответа. Ответы есть, но они лежат в Трудах, которые нужно Читать, Понимать и Осмысливать, Превращая информацию, оставленную нам Гениями, в собственное Знание. Мне бы хотелось вспомнить фильм «Люси» Люка Бессона, точнее главный посыл этого фильма. Привожу цитату из итогов первого конкурса по этому фильму: «По словам Люка Бессона, главная **МЫСЛЬ** фильма заключается в том, **КАК ВАЖНО**, чтобы люди **ПЕРЕДАВАЛИ ЗНАНИЯ СЛЕДУЮЩИМ ПОКОЛЕНИЯМ**.

«То, что она (Люси) **поняла в жизни**, — что **ВАЖНО** передать жизнь **ДАЛЬШЕ**. То, что ты **УЗНАЁШЬ**, ты **ПЕРЕДАЕШЬ** следующим поколениям. Мысль заключается не в том, что нужно **ЧТО - ТО СДЕЛАТЬ** в жизни, а в том, что **НУЖНО ПЕРЕДАТЬ ЖИЗНЬ** дальше, **ПЕРЕДАТЬ ЗНАНИЯ** дальше. Она (Люси) не решает кто хороший, а кто плохой, она просто **ПОНИМАЕТ ЧТО-ТО** и **ПЕРЕДАЕТ** эти **ЗНАНИЯ** дальше», — **СКАЗАЛ "БЕССОН"** (я здесь фамилию взял в кавычки и Вы, я надеюсь, понимаете почему). Теперь «просеем» сказанное Бессоном (здесь

уже без кавычек) и получим ответ на вопрос. Он краток и лаконичен, как и требовалось. **НУЖНО ПЕРЕДАТЬ ЖИЗНЬ** (понятно, почему и как).

НУЖНО максимально, в своей жизни, **ПОЗНАТЬ** и получить **ЗНАНИЯ** (найти, отыскать, раскопать, осмыслить, сделать эти Знания **СВОИМИ**) и **ПЕРЕДАТЬ их...** Здесь на Ваше размышление – передать детям, передать людям, передать следующим поколениям. И неважно, в какой форме и как. **ВАЖНО – ПОЛУЧИТЬ САМОМУ, ПОЗНАТЬ и ПЕРЕДАТЬ!»**

Учитывая этот посыл, делюсь своим Опытом с Вами. Искренне надеюсь, что всё, что изложено ниже поможет Вам в **Оздоровлении и Развитии**.



Суть моей ситуации заключалась в следующем. Несмотря на наличие у меня Комплекса «СветЛ», моё здоровье оставляло желать лучшего. **Прогресс был и серьёзный.** Но **Реальность** была такова, что уровень задач, стоящих передо мной, рос на глазах, а здоровья не хватало даже на уровень прошлого года.

Конкретные проблемы со здоровьем были следующими: мощная хроническая усталость, серьёзные проблемы со сном, боли и напряжение в мышцах, психические расстройства в виде периодических приступов необъяснимого страха и паранойи. Если сложить всё вместе, то состояние получится довольно скверное. И весьма тяжёлое для жизни.



Начинать оздоровление Технологиями «СветЛ» мне пришлось, вообще в состоянии мощнейшего расстройства центральной нервной системы и глубочайшей депрессии. Так что, ответ на вопрос из разряда - работает или не работает Комплекс «СветЛ», для меня очевиден.



У меня напрочь отсутствует всякое желание кому-то что-то доказывать!!!
Передо мной стоял вопрос биологического выживания и Технологии

«СветЛ» решили этот вопрос! Благодаря Даром Дарованному Творению Николая Викторовича мне удалось выжить!!! Задача состояла в том, чтобы вернуться к Жизни. И после воплощения ряда рекомендаций, мне удалось совершить первый качественный скачек в этом направлении. Буду с Вами Честен: мне во многом помогали, а вот осмысливать все мне пришлось самому. Именно этими рекомендациями, а так же, собственным их пониманием и хочу поделиться с Вами.

Всё, что написано ниже, подразумевает, что у человека есть Комплекс СветЛ. Скажу честно: не знаю, как быть Людям, имеющим проблемы со здоровьем, подобные моим или хуже, у которых, в силу ряда причин имеется только Браслет «СветЛ».

Рекомендация одна: всеми силами, кроме кредитов, стремиться приобрести Комплекс «СветЛ». Комплекс «СветЛ» КОМПЛЕКСОМ назван не зря и Он способен решить несравненно больший спектр Задач. Это никоим образом не умаляет все достоинства Браслета «СветЛ». Браслет «СветЛ» – Прекрасное Творение, Способное Оказать серьезнейшую помощь Человеку. Поверьте - знаю, о чём говорю: сам начинал с Браслета «Разум». Но если есть серьёзные проблемы со здоровьем - Комплекс нужен однозначно!

Итак, у Вас есть Комплекс «СветЛ». И главный вопрос, с которым сталкивается Человек после активации - это какие позиции выбрать?! В инструкции пользователя подробно расписано почти всё. Но какие позиции активировать - это Выбор Человека, всё зависит от его недугов. Ясное дело, что у каждого они свои. Но есть ряд общих проблем, которые имеют всё Люди без исключения. Прошу обратить Вас на это внимание, это действительно важно.



НА МОЙ ВЗГЛЯД, во-первых, все без исключения, ныне живущие люди, являлись объектом экспериментов Эбров и их Программы энергобиогенезиса плоти. Основной целью этой программы было получение Человеческой рубашки (управляемого физически плотного тела) с возможностью вставки в неё паучьей сущности - сущности Эбра. И нет в Человеческом организме органа, который извратили бы больше, чем головной Мозг. Поэтому, пункты 2-15 в разделе головной мозг, на мой взгляд, обязательны для всех. Мозгу необходимо хорошее питание, а соответственно и кровоснабжение. Поэтому пункт 3 в сердечно-сосудистой



системе (артерии головы и головного мозга, височная и лицевая артерии, левая общая сонная артерия, подключичная артерия, межреберные артерии, плечевая, лучевая, локтевая, подмышечные артерии), к запуску тоже обязателен. Именно тема

нормализации питания клеток и вывода продуктов их жизнедеятельности, а так же, шлаков и токсинов и должна стать нашей целью. Этот шаг является

необходимым на пути обретения здоровья. Рекомендую всем внимательно ещё раз прочитать статью [Знания от НА_чала 1_28 «ДОПОЛНЕНИЯ К ПОЗНАНИЮ пользователей Программ «СветЛ» Упрощенная принципиальная «блок-схема» функционирования Человеческого тела по А. Хатыбову»](http://rnto.club/Biblioteka/Kollektiv-RNTO/Stati/1_28-Dopolnenija-k-poznaniju-polzovateljam-programm-SvetL.html) (http://rnto.club/Biblioteka/Kollektiv-RNTO/Stati/1_28-Dopolnenija-k-poznaniju-polzovateljam-programm-SvetL.html). В этой статье представлена новая анатомия, новая концепция понимания функционирования Человеческого тела. И именно это станет нашим руководством к действию.

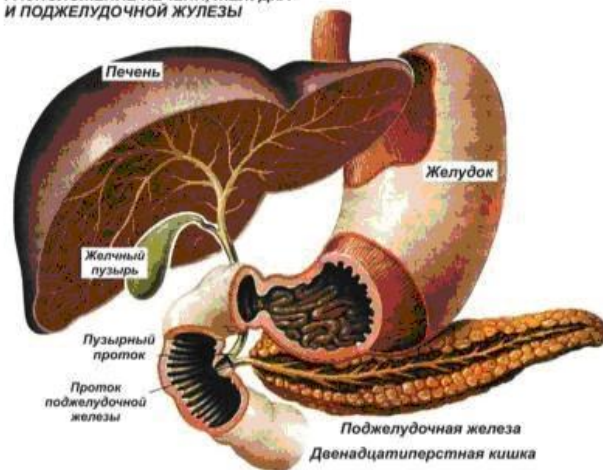


Мы остановились на Мозге, главном диспетчерском центре, Системе, задающей такт жизни всего нашего организма. Теперь обеспечим наш организм электропитанием, за это отвечают наши легкие. Поэтому в дыхательной системе выбираем пункты: 5- бронхи, 6- правое и левое легкие, 9 - легочная артерия и легочные вены.

Теперь позаботимся непосредственно о производстве пищи для наших клеток-потребителей, перейдём в пищеварительную систему. Выбираем пункт 14 - желчный пузырь, общий желчный проток, это наш цех по производству пищи. Так же нам необходимо выбрать печень, пункт 13. Печень - это цех по производству контейнеров для пищи. Однако его работа полностью зависит от цеха по производству катализаторов. Эту роль выполняет щитовидная железа, пункт 5 в эндокринной системе. А катализатор называется йодом. Так же мы не можем обойти вниманием поджелудочную железу.

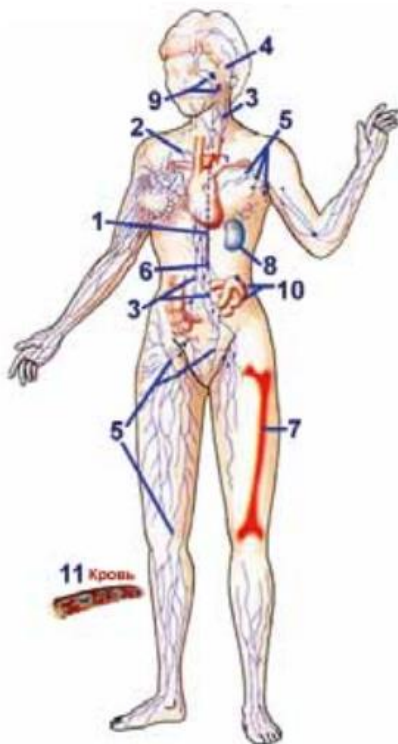
Поджелудочная железа – орган вмененный интервентами. До смены системной власти этот орган был на особом контроле. Именно через коррекцию работы этого органа, путем трансляции в мозг определённой частоты, производилась ликвидация людей, не отвечающих тем или иным

РАСПОЛОЖЕНИЕ ПЕЧЕНИ, ЖЕЛУДКА И ПОДЖЕЛУДОЧНОЙ ЖЕЛЕЗЫ



параметрам системы контроля. Этот орган и сейчас имеет очень важное значение. Без поджелудочной железы человек не живёт принципиально. От работы поджелудочной железы зависит все — все процессы обмена, обратная связь с Мозгом, производство адресных бирок для контейнеров (инсулин), управление стыковочными узлами и т.д. Каждый контейнер предназначен вполне конкретной клетке, и никакая другая клетка в нормальном режиме работы не может захватить чужой контейнер и, тем более, изменить его маркировку. Поджелудочная железа - это регулятор габаритов, веса и содержимого выпускаемых со склада контейнеров. **Пункт 12 в пищеварительной системе к выбору строго обязателен.**

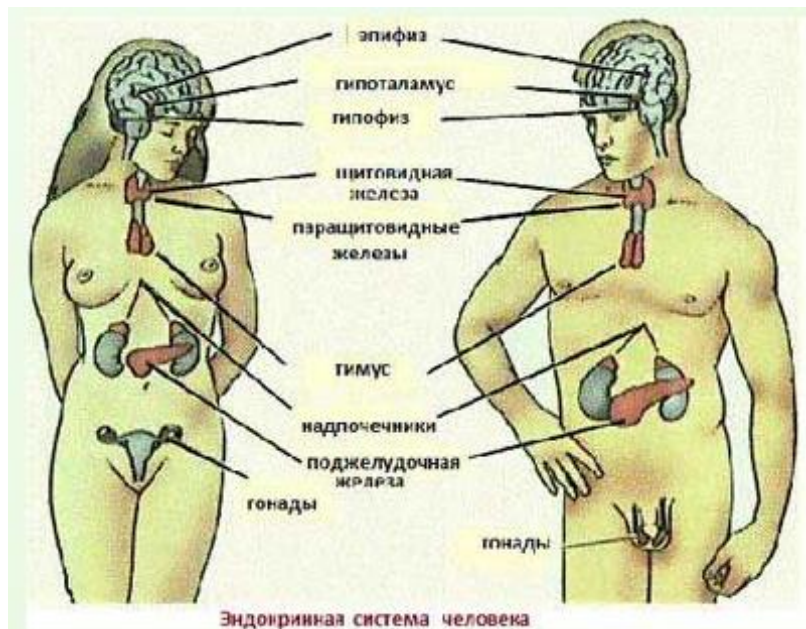
Есть ещё один орган, который мы никак не можем обойти вниманием, настраивая систему питания клеток. Этот орган - **сердце**. Правое предсердие сердца, является камерой сборки в контейнер. Это — своего рода магнетрон, где с тактом примерно 1с происходит упаковка пищи в контейнер. После упаковки контейнер поступает в левое предсердие, откуда далее направляется по «наклеенному» на него адресу. **Активируем в сердечно-сосудистой системе пункт 1.**



Самые ключевые позиции, необходимые для нормализации питания клеток мы активировали. Теперь позаботимся о выводе из организма токсинов, а так же, о ликвидации их главного источника – различных инфекций и паразитов. Для этого нам нужно нормализовать работу лимфатической, иммунной и кроветворной системы. И самое интересное, именно эти системы соединены в Комплексе в один раздел. Первый приоритет **Мозгу**, активируем **пункт 4 - лимфатические сосуды и узлы головы**. Далее пункт 1- **грудной лимфатический проток**. По грудному протоку лимфа течет от нижних конечностей, органов и стенок таза, левой части грудной полости и брюшной полости. Далее **пункт 7- костный мозг**. Костный мозг - это важнейший орган, отвечающий, в первую очередь, за кроветворение. Теперь **пункт 8 - селезёнка**. Селезёнка - главный источник образования циркулирующих лимфоцитов; действует как фильтр для бактерий, простейших и инородных частиц, а также продуцирует антитела. Ну, и конечно, пункт **11 - кровь**. Кровь выполняет множество функций, главные из них: транспортная, защитная, гомеостатическая.

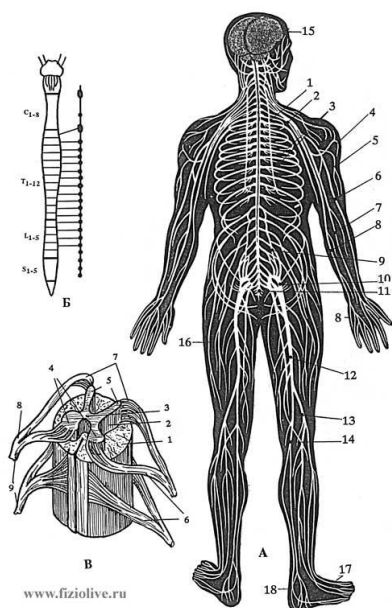


Также нам следует подумать о выведении токсинов в виде растворов воды. Главную нагрузку в этой работе несут **почки**. Поэтому нам необходимо перейти в мочевыделительную систему и активировать **пункт 2 - правая и левая почки**.



Может показаться, ну всё, вот сейчас уже полный комплект. Но это не совсем так. В организме есть регулирующая система и это **эндокринная система**. Это система регуляции деятельности внутренних органов посредством гормонов, выделяемых эндокринными клетками непосредственно в кровь, либо проникающих через межклеточное пространство в соседние клетки. Её тоже необходимо настроить. Деятельность этой системы часто серьёзно нарушена. Основной причиной этих нарушений является **употребление мяса, выращенного посредством добавления в пищу животного гормонов**.

Поступление искусственных гормонов в организм останавливает выработку своих собственных. А если учесть, что в современном животноводстве применяются дозы гормонов, превышающие все допустимые нормы, то разбалансировка организма может быть очень существенной. Тогда нам необходимо выбрать и следующие пункты: **2- эпиталамус, эпифиз, 3 - гипофиз, 5 - щитовидная железа, 6 - надпочечник. 7 - поджелудочная железа.** С поджелудочной



железой мы уже встречались. А вот до конца объяснить функции других органов не смогу. Мне пока не хватает знаний. Даже официальная медицина признает, что в этой системе ещё далеко не всё изучено. Но то, что это крайне важная для жизнедеятельности система, - **факт**.

При любом изменении стрессовой нагрузки в той или иной степени каждая железа выделяет необходимую порцию гормонов, баланс которой должен соблюдаться неукоснительно. Достаточно вспомнить, какими проблемами могут обернуться неполадки с щитовидной железой.

Мы выбрали практически, всё что нужно, осталось обеспечить прохождение всех управляющих сигналов мозга ко всем органам. Для этого нам необходима нормализация нервной системы. Головной мозг уже активен, нам нужны еще пункты: **3 - спинной мозг, оболочки и 7 - пояснично-крестцовое сплетение, копчиковое сплетение, конский хвост**.

В результате, получается довольно большой список обязательных к запуску позиций, **на основе моих представлений**.

Повторим для обобщения:

Сердечно-сосудистая система: 1- сердце, коронарные артерии и вены, нервопроводящая система, клапаны сердца, перикард. 3-артерии головы и головного мозга, височная и лицевая артерии, левая общая сонная артерия, подключичная артерия, межреберные артерии, плечевая, лучевая, локтевая, подмышечные артерии.

Дыхательная система: 5-бронхи. 6- правое и левое легкие. 9- легочная артерия и легочные вены. 10- сердце.

Пищеварительная система: 6 – желудок, сфинктер привратника желудка. 12- поджелудочная железа, проток поджелудочной железы. 13 – печень, печёночный проток.

Нервная система: 1- головной мозг. 3- спинной мозг, оболочки. 7- пояснично-крестцовое сплетение, копчиковое сплетение, конский хвост.

Лимфатическая, иммунная, кроветворная системы: 1- грудной лимфатический проток. 4- лимфатические сосуды и узлы головы. 7- костный мозг. 8- селезёнка. 11- кровь.

Головной мозг: все позиции, кроме 1- череп

Эндокринная система: 2- эпифиз, гипофиз. 3- гипофиз. 5- щитовидная железа. 6- надпочечник. 7- поджелудочная железа.

Мочевыделительная система: 1- надпочечник. 2- правая и левая почки.

Если все позиции подсчитать, то получится, что активными должны быть **33 позиции**. Это - по самому минимуму, выбирая самое необходимое. Свободными остаются всего три пункта, которые тоже нужно было выбрать с умом. К глубокому сожалению, ситуация со здоровьем у абсолютного большинства людей очень и очень печальная. Даже если в острой фазе заболеваний нет, то те или иные вялотекущие и



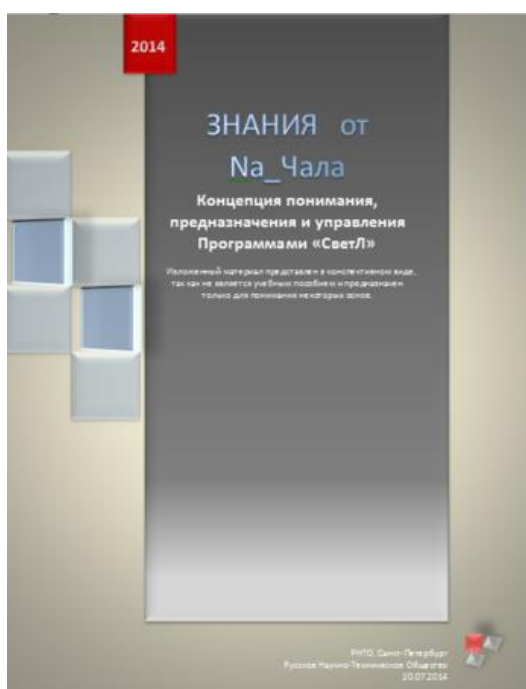
хронические заболевания есть у всех. Такова наша суровая реальность. Вопрос здоровья Людей - наиглавнейший на сегодня вопрос. И не только в России. К этой теме мы ещё вернемся, а сейчас мне бы хотелось поговорить о том, **как позиции выбирать**.

На это действительно стоит обратить серьёзное внимание. **«Как» выбирать, не менее важно, чем то - «что» выбирать!** Спрашивается, ну что здесь такого ещё можно придумать? Всё подробно написано в инструкции пользователя. С выбором позиций еще ни у кого проблем не возникало. Да не возникало. **А с эффективностью использования Комплекса «СветЛ»?!** Думаю, многие хотели бы увеличить на порядок степень взаимодействия с Комплексом «СветЛ» и скорость восстановительных процессов. Исходя из собственного опыта, скажу, что это более чем возможно.

Однако, для того чтобы это осуществить, нужно в корне изменить свой взгляд на Технологии «СветЛ» в целом. Про Технологии «СветЛ» написано уже много. Но большинство, даже владельцев Комплекса, продолжают смотреть на всё, что связано с Программами «СветЛ»

довольно приземлённо. Я никоим образом не претендую на ИСТИНУ в последней инстанции. Просто хочу **показать именно свою точку зрения**. Так как **осознание ряда вещей** помогло мне в обретении Здравия.

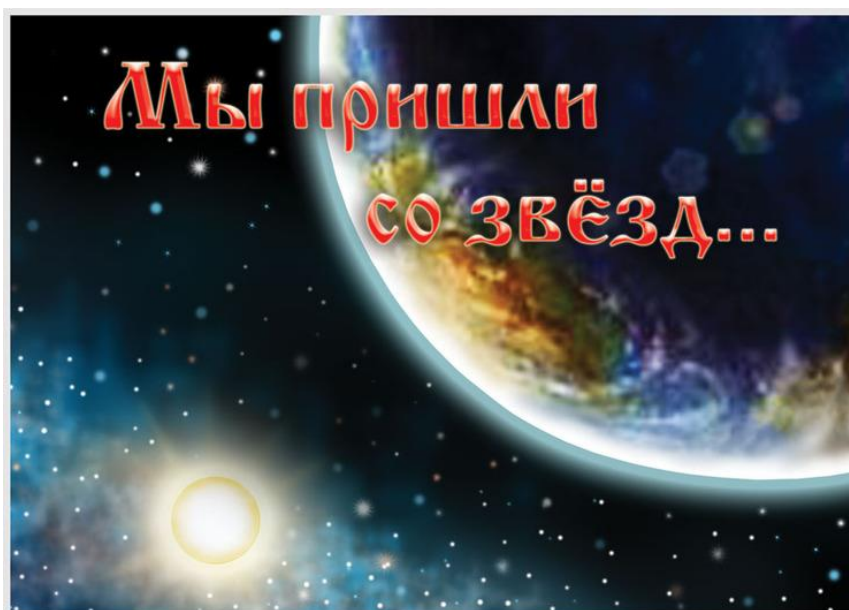
Наверняка, многими и вас был прочитан цикл статей Знания от НА_чала (http://rnto.club/Stati/Znaniya-ot-Na_chala.html). В нем не раз говорится, о том, что **«Все ТЕХНОЛОГИИ и**



ПРОГРАММЫ под «маркой» **«СветЛ»** разработаны и согласованы с Системой, как по истинной сути для исполнительских действий всех Людей ими пользующимися, так и по Такту событийного времени». Предлагаю всем **ещё раз внимательно прочитать эту фразу**. Перечитайте несколько раз и поймите, осознайте и вникните!

Направьте всё своё вынимание и чутко прочувствуй каждое Слово. И за этими словами Вам откроется очень серьёзная информация: «Все **ТЕХНОЛОГИИ и ПРОГРАММЫ** под «маркой» **«СветЛ»** разработаны и согласованы с Системой».

Думаю, понятно, что под словом «Система», подразумевается **Система Управления Земли**. Теперь пойдём дальше, «по истинной сути для исполнительских действий всех людей». Давайте обратимся к наследию безгранично уважаемого Николая Викторовича Левашова и вспомним, в чем заключается истинная суть существования нашей Мидгارد-Земли. Для этого мы откроем второй том «России в кривых зеркалах». Да, этот Труд запрещен «судом», как экстремистский. Но постановление «суда» запрещает нам только распространять эту книгу. А вот читать, в целях ознакомления, можно. И даже нужно! **В исключительно ознакомительных целях** открываем первую главу и читаем следующие строчки:



«И это особое значение заключалось в том, что на Мидгард Земле Светлыми силами проводился определённый эксперимент, целью которого было получение разумного существа принципиально нового типа.»

*«Другими словами, на нашей Мидгард-Земле собрали не просто переселенцев с разных планет-Земель, населённых Белой Расой, а именно тех представителей этих цивилизаций, **которые несли в себе наиболее мощную генетику**, позволившую им достичь уровня творения. И это явно указывает на проведение генетической селекции, целью которой было получение у потомков носителей подобной генетики принципиально новых качеств и возможностей, которые позволили бы в будущем найти принципиальное решение проблемы борьбы с Тёмными Силами, звёздные войны с которыми никогда не прекращались.*

*Задачей этого эксперимента было найти **эволюционное решение данной проблемы**, а не технократическое, так как любое техническое новое решение, рано или поздно, попадало в руки Тёмных Сил и после этого они, копируя новое техническое достижение Светлых Сил, оборачивали его против создателей.*

Ведь только эволюционное приобретение разумного существа невозможно или, по крайней мере, очень сложно захватить и использовать в полном объёме в интересах Тёмных Сил».



Ну что вспомнили, кто мы, где мы и почему здесь находимся? Это жизненно необходимо помнить каждое мгновение. Несмотря на всю суету повседневных дел, **начните смотреть на всё с точки зрения Эволюционного Развития своей Сущности.**

Это одна из привычек, которую действительно стоит выработать. Она поможет Вам помнить, кто Вы Есть на самом Деле. А ещё это поможет Вам лучше организовать своё время и по возможности избегать пустых «дел». Получится «Эволюционный тайм-менеджмент». И это действительно будет полезно, ведь время - это ценнейший ресурс, которого сегодня практически нет. Так давайте будем использовать то, что есть по максимуму.

Думаю, небольшое практическое отвлечение было бы полезным.

Мы же возвращаемся к Технологиям «СветЛ». Второй момент, на который следует обратить серьёзное внимание звучит так: **"... НИ ОДНА технология, "запущенная" Николаем Левашовым, остановлена НЕ БУДЕТ НИКЕМ И НИКОГДА..."** Технологию можно создать и «запустить», опираясь исключительно на знание и понимание. И тем и другим Николай Викторович Левашов обладал вне всяких сомнений. Сложно взять и перечислить все Открытия, которые Сделал этот Выдающийся Русский Учёный. Однако, давайте вспомним одно из самых главных, самых принципиальных открытий из публичных сего дня. Для этого опять обратимся к Первоисточнику, а именно к первому тому Автобиографии Николая Левашова. Интересующая нас глава называется невероятно емко – **«Проблемы вертикальной эволюции».**

«...эволюция жизни на физически плотном уровне происходила от одноклеточных организмов, до сложноорганизованных многоклеточных, на определённом уровне развития которых возникает разум. А при вертикальной эволюции разума процесс идёт в обратном направлении —

*от сложноорганизованного многоклеточного организма на уровне физически плотного тела, до группы клеток, создающих седьмое материальное тело! Получается, что каждое последующее тело сущности человека упрощается, и седьмое материальное тело человека практически представляет собой что-то **подобное вольвоксу** — небольшой колонии тождественных одноклеточных организмов».*

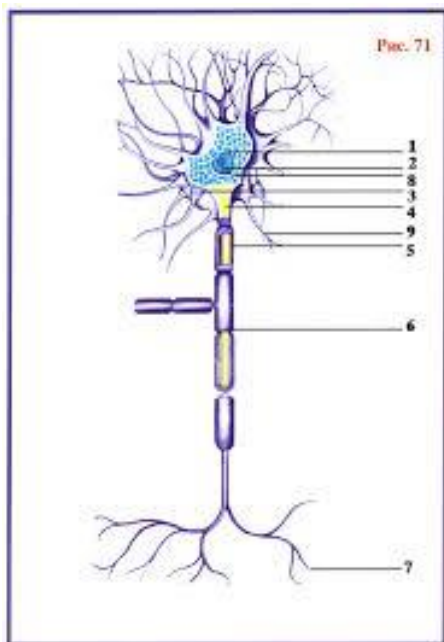
Это описание напоминает суть известных «вертикально интегрированных», которым перестройка мозга не помогла правильно оценить и понять то, что создал Н.Левашов, в силу того, что они следовали ранее наработанными навыками познания, заложенными эбровской Системой в Программу развития. Это очень важный фактор, который нужно учитывать каждому, у кого есть «СветЛ».

«А дилемма следующая — возможности разума человека, так или иначе, определяются сложностью организации его нервной системы, и в первую очередь, мозга. В любом случае, мозг человека является инструментом развития человека, и возможности мозга определяют возможности развития человека. Поэтому мозг человека, как инструмент развития, является одновременно и тормозом одного развития по одной простой причине — число нейронов мозга человека ограничено объёмом черепной коробки. Мощность этого инструмента познания человека, таким образом,



напрямую связана с объёмом черепной коробки».

«В силу того, что мне удалось понять для себя о природе живой материи и работе мозга человека, я пришёл к выводу, **что память, сознание, само мышление человека происходят не на уровне физически плотных нейронов мозга, а на уровне вторых, третьих и т.д. тел всё тех же нейронов.** Первая мысль «пробежала» в голове человека тогда, когда вторые и третьи тела нейронов сомкнулись между собой, создав горизонтальные цепочки из тел нейронов мозга на этих уровнях! Мысль «пробежала», и с тех пор «бежит» лучше или хуже в головах живущих.



Именно возможность смыкания тел нейронов на уровне сущности и стала фундаментом для зарождения сознания и разума».

«Мыслительный процесс происходит **на других материальных уровнях нейронов мозга, а физически плотные нейроны только обеспечивают этот процесс.** Они (физически плотные нейроны) — только фундамент, который обеспечивает сам процесс, но сами в нём не участвуют (обеспечивают другие уровни мозга **потенциалом** и поставляют информацию, получаемую через органы чувств). Без этого фундамента невозможно возникновение сознания, но, тем не менее, само сознание, разум, возникают на других материальных уровнях всё тех же самых нейронов».

«Число нейронов важно только на первичной фазе возникновения разума, так как только при наличии определённого числа взаимодействующих между собой нейронов мозга возможно зарождение разума. На самом начальном этапе минимальное число взаимодействующих между собой нейронов очень и очень важно, но не более того. После того,

как выполнились необходимые и достаточные условия возникновения разума. число нейронов перестаёт играть определяющую роль. После зарождения разума, определяющую роль начинают играть другие материальные тела всё тех же нейронов — уровень развития вторых материальных тел, а в особенности — третьих и при наличии оных — четвёртых, пятых и т.д. тел нейронов. Эти материальные тела тоже являются частью мозга человека, но об их существовании подавляющее большинство людей даже не подозревает».

«Когда у меня всё это прояснилось, у меня возникла «шаловатая» мысль! Если число физически плотных нейронов мозга человека ограничено размером его черепной коробки, то на других уровнях мозга черепной коробки нет, а это означает, что можно развивать свой мозг за счёт развития других уровней нейронов мозга, в то время, как число нейронов в черепной коробке останется тем же. Таким образом, появилась возможность преодолеть, казалось бы, непреодолимое препятствие — ограничение объёма головного мозга человека из-за размеров черепной коробки! У меня возникла мысль — если невозможно увеличить мозг на физически плотном уровне, то почему не изменить размеры мозга на других уровнях?! Ведь на других уровнях мозга нет черепной коробки, а это означает, что практически не существует препятствий для увеличения размера мозга на других материальных уровнях. Сказано — сделано! «Кроликом» для очередного опыта, как всегда, стал я сам. Не откладывая дело в долгий ящик, я приступил к воплощению своей новой идеи. Взяв за образец уже существующие материальные тела своих же собственных нейронов, я стал увеличивать объём своего мозга на других материальных уровнях. Увеличил сначала на немного... и стал наблюдать! Ничего неожиданного и неприятного при этом я не испытывал, под «тяжестью» своего нового мозга я не падал, и решил, не особенно долго думая, продолжить свой эксперимент по увеличению размера своего мозга на других уровнях.

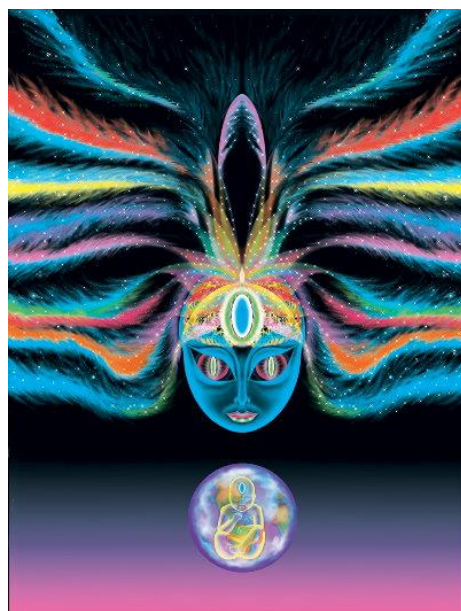
Я сначала увеличил размер его до размеров... планеты и стал наблюдать. Никаких побочных проявлений не наблюдалось и это подтолкнуло меня к мысли, а почему бы не увеличить размер моего мозга и далее. Если возможно увеличить размер мозга на других уровнях до размера планеты, то почему бы не сделать его размером с солнечную систему, нашу галактику и т.д. И как это и ни звучит невероятно, у меня это получилось». Так или иначе, все мои опыты по увеличению объёма своего мозга на других материальных уровнях нейронов увенчались успехом. В результате этого, я сам оказался как бы маленькой песчинкой внутри своего огромного мозга размерами во многие миллиарды световых лет, как бы это и ни казалось невероятным с точки зрения земных представлений. Но, при такой ситуации возникло не совсем необычное ощущение, как будто всё и вся

«топчется» в моём мозге. И мне это ощущение не понравилось, даже не понравилась сама мысль. И у меня тут же возникла мысль сделать что-нибудь с этим. Сказано — сделано. Да и решение нашлось очень простое. Я просто решил свернуть весь такой огромный мозг на других материальных уровнях нейронов в один нейрон. И ... всё получилось.

В результате такого действия я получил принципиально новый нейрон своего мозга, который нёс в себе потенциал мозга, размером с нашу галактику! После чего, я решил заменить все остальные нейроны своего мозга по образу и подобию этого нейрона. И у меня вновь всё получилось. В



результате этого, все нейроны мозга несли в себе свёрнутые структуры невероятных с человеческой точки зрения размеров. Я немного поиграл с этим, повторив всю «процедуру» несколько раз. Кроме этого, я решил изменить все остальные клетки своего тела подобным образом, благо, что действия с размерами на других уровнях реальности, сворачивание и разворачивание вновь созданных структур не сказывались на мире физическом. В том смысле, что ничего внешне у меня не изменялось, всё происходило на других уровнях, которые большинству людей даже не были знакомы. И в этом была вся «прелесть»! Можно было создавать на других уровнях что-то невероятно большое и «прикрепить» всё это к невероятно маленькому (если сравнивать размеры) на физически плотном уровне, к примеру, моему собственному физическому телу и даже к одному нейрону! От того, что это у меня получилось и от открывающихся в результате этого возможностей, моя душа ликовала. Именно благодаря тому, что я это сделал, и стало возможным то, что у меня могло быть любое число тел сущности, а не столько, сколько сказано в учениях индусов. Но самое главное — не число тел сущности, а то, что подобный мой подход позволил мне вырваться из природного ограничителя развития. Не знаю, удавалось ли это кому-либо другому и каким способом, но мне удалось именно так! И что самое важное, подобный подход к решению проблемы позволил мне решить эту проблему раз и навсегда!»



То, что Технологии «СветЛ» могут способствовать Развитию Человека, никогда не скрывалось. Об этом всегда говорилось открыто. Даже если мы

ВОЗМОЖНО ВСЕ!
НА НЕВОЗМОЖНОЕ ПРОСТО
ТРЕБУЕТСЯ БОЛЬШЕ ВРЕМЕНИ.



просто посмотрим на процесс исцеления, это не что иное, как перестройка организма. Так как для восстановления поврежденных органов и тканей Комплексу «СветЛ» необходимо уничтожить морфологически поврежденные клетки и на их месте вырастить здоровые. Комплекс «СветЛ» Перестраивает повреждённый участок на здоровый. **А ведь за этим**

скрывается множество качественных преобразований организма. Это всё расписываю с одной целью – объяснить, что возможность качественного изменения самого себя у владельцев Комплекса «СветЛ» присутствует с момента активации этой удивительной Технологии. Начальным шагом является исцеление, проистекающее с такой скоростью, которую способен вынести Человек, минус совокупное воздействие всех положительных и отрицательных факторов. Но это не предел, это - начало начал. Куда двинется Человек дальше зависит только от него.

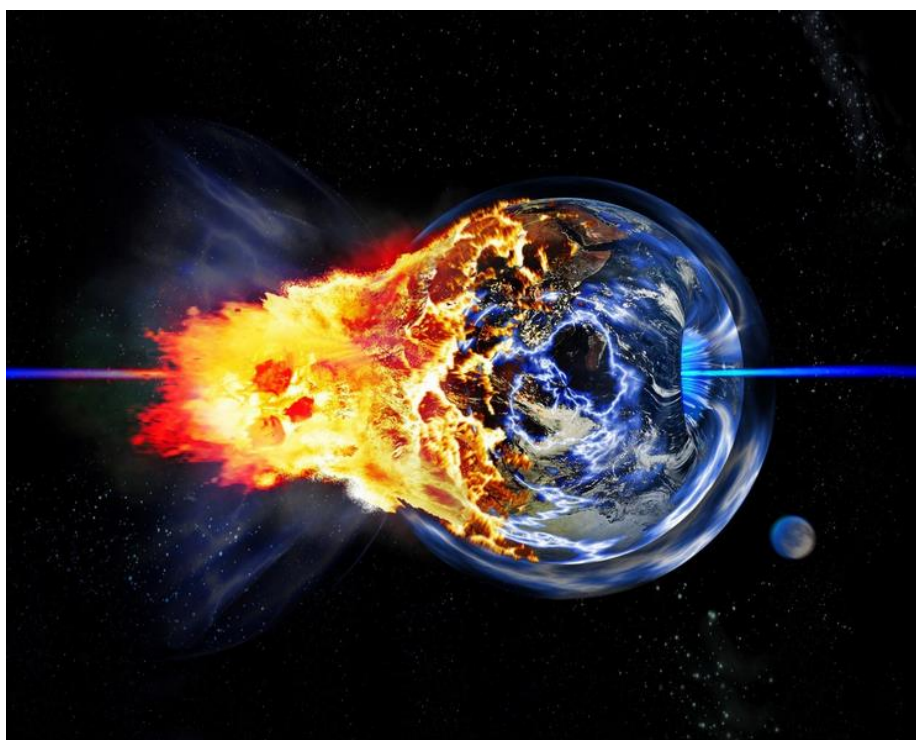
Комплекс «СветЛ» Создает **необходимые условия** для качественного преобразования Человека. Но только необходимые. **Достаточными** их делает сам Человек. И только от него зависят его успехи. И потенциал для этого безграничен. Вплоть до качественной перестройки Мозга, убежден, что это воплощено в Комплексе «СветЛ». Хотя ничем подобным и близко не обладаю. Но, по крайней мере, теперь понимаю, куда и как надо двигаться.

Да, было много раз сказано, что перестроек на халяву больше не будет и не потому, что жалко, а потому что это **крайне опасно**, как для окружающих, так и для самого человека, кто такую халяву обретет. Но сама возможность качественной перестройки Мозга воплощена в Программах

«СветЛ». И это будет дано наградой за старание, усердие и прилежание тому, кто превратит информацию, оставленную нам в Наследие, в собственное Знание. Точнее будет сказать, что под сопровождением Комплекса «СветЛ», Человек сам изменит себя в меру собственного **понимания и осмысления Новых Знаний, не накладывая старые шаблоны восприятия и не превращая их в очередную догму.**

Только пройдя фильтр просветления Знанием, можно приблизиться к пониманию ответственности, которую несут за собой данные возможности. Это очень непростой путь. Путь тяжелейшего, ежедневного Труда Сущности каждого Человека. Но это не значит, что это невозможно. Возможно всё! Просто на «невозможное» требуется больше времени.

Также невозможно обойти вниманием время переходного периода, в котором мы все с Вами живём. Именно множество значительнейших событий и ситуаций, имеющих место быть, привело к тому, что сейчас Комплекс «СветЛ» - это не просто оздоровительный прибор, а **Технология жизнеобеспечения и жизнесопровождения.** Во время эбровской интервенции абсолютное большинство людей было просто биомассой для отработки воистину чуждых нам программ и чудовищных, как по сути, так и по воплощению, опытов. Человек являлся предметом вещного применения,



был жестко контролируем и управляем. Более того, главная программа интервентов подходила к своему завершению. И если бы она всё же доработала до конца, то никого из нас в сей час в живых бы не было. В силу того, что планета была бы взорвана за надобностью (*Евангелие от Александра* https://vk.com/topic-73222282_31239845). И тогда колоссальнейший, титанический более чем полумиллионно-летний труд огромного числа Светлых цивилизаций обратился в прах. Именно поэтому Светлые Силы говорили, что не имеют права на проигрыш. И титаническими



усилиями победа была буквально вырвана зубами у противника из-под носа. Интервентская программа дала фатальный сбой и была остановлена. Но победа в борьбе за Мидгард на космическом и системном уровне

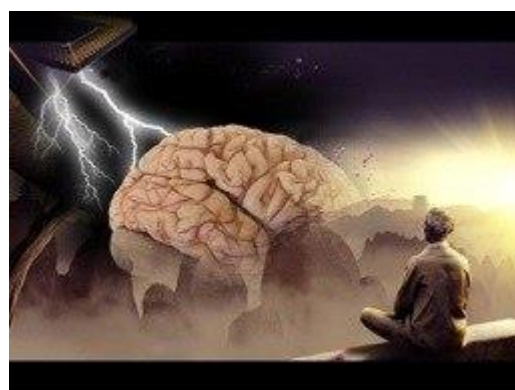
не означала прекращение всех проблем. Появились совершенно новые, качественные задачи.

(Освобождение от влияния паразитов не означало немедленного восстановления порабождённых иерархий и цивилизаций и перехода на путь истинный. Необходимо было лечить их от следов паразитической системы, что требовало довольно длительного времени и огромных усилий.)

Дело в том, что возрождённая Система Управления Земли решила отбросить весь интервентский тлен (*читай: все наработки вертикальной эволюции при ограниченной подаче информации*) и вернуться к качественному состоянию на нулевой год нашей эры. А это решение значит невероятно много, как для планеты в целом, так и для каждого человека лично. Трансмутация химических элементов, изменение множества параметров жизнеспровождения, и многое, многое другое... Всё это самым прямым образом отражается на жизни каждого из нас, начиная от бунтарства

сознания (как личного, так и общественного) и кардинального изменения облика планеты, заканчивая отказом ряда органов, невозможностью потреблять в пищу некоторые продукты, появлением новых инфекций, перед которыми бессильна медицина патологоанатомов, прекращение работы целого ряда технологий (инфраструктуры и не только) и, в конечном счёте, полным крахом цивилизации потребления. А теперь честно задайте сами себе вопрос - учитывая всё выше перечисленное, **коснутся ли Вас и Ваших родных эти изменения?**

Мы живем во время переходного периода, во время слома цивилизации потребления, все изменения неотвратимы и имеют глобальный характер, и нет на Мидгарде такого Человека, который смог бы отсидеться! Совершенно невозможно пережить это время без потерь и потрясений, вопрос в том, как сделать потери минимальными. Ведь всё намного серьезней, чем привыкло считать большинство. Интервентская программа энергобиогенезиса плоти ставила своей целью создание рубашки с возможностью вставки в неё Мозга паука. И добилась очень многого. Наш



Мозг и наша плоть были заточены исключительно под эбровскую систему управления. Мы должны были отвечать их системе контроля. К счастью ныне Мидгард зачищен от интервентов, произошла смена Системной власти. Реализация старых программ полностью остановлена. Нет жизнесопровождения от старой системы. Трансляции управляющего характера прекращены. Старые «рога» или антенны сбиты.

Но у жителей Мидгарда осталась плоть, которая всю жизнь жила под сопровождением интервентов. Остался мозг, в котором жестко сидят старые программы. А без сопровождения плоть даёт сбой, а сознание индивида угасает, автомоторно выполняя «защиту» в мозги программу. Новая же Система не может согласоваться с населяющими планету Людьми в силу колоссального различия между параметрами воссоздающейся Системы Управления Земли и тем, что сегодня представляют Люди. Родная (Истинная) Система Людей просто не Видит. И это невероятно плохо для тех, кого Она не Видит! По аналогии Мозга, потерявшего связь с живой клеткой. Не случайно Н.Левашов сравнивал эбровскую цивилизацию с раковой опухолью. Биоструктура не может существовать без внешнего жизнесопровождения. Параметры жизнесопровождения меняются неумолимо, возврата к старому уже не будет никогда. Но если мы не сможем вовремя перестроиться под новые условия, то мы обречены. Именно понимая это, Николай Викторович Левашов превратил Свой Оздоровительный прибор в Технологию восстановления, жизнеобеспечения и жизнесопровождения человека. Даром Даровав каждому из нас ШАНС быть интегрируемым в Будущее.

Дорогие читатели! Поймите, что **Комплекс «СветЛ» - это стратегическая технология всестороннего воссоздания Человека! Технология, как минимум планетарного масштаба!**

Николай Викторович Левашов Знал, что у Него есть шанс погибнуть. И поэтому, Отработал вариант развития событий на случай своей гибели (см. «Зеркало не его души» http://samlib.ru/s/shkrudnew_f_d/svetl.shtml).



Программы «СветЛ» - это Венец Творения Великого Русского Учёного! Технологии «СветЛ» - это квинтэссенция всего Того, что Делал и Чем Жил Николай Левашов! В Программы «СветЛ» Великий Русс Вложил всю свою Великую, Щедрую, Добрую и Справедливую Русскую Душу! В Программах «СветЛ» реализовано и воплощено абсолютно всё, что Знал, Умел и Понимал Николай Викторович Левашов. Как и всегда Великий Русский Учёный Выложил до последнего, Сделал всё, что только было возможно, по-другому Николай Викторович Левашов просто не Умел. Это было СоТворено для нас, для Людей, чтобы мы смогли выжить, смогли развиваться, научились Творить, вспомнили вкус Жизни! Вспомнили, что такое Честь и Достоинство и в конечном счете,- смогли Возродить Человечество! Вот что такое Программы «СветЛ»!

Искреннее надеюсь, что Вы, дорогие читатели, солидарны со мной в отношении к Технологиям «СветЛ!»! А мы возвращаемся к теме здоровья.



Как написано, в прекрасной Книге «Откровение» Светланы Васильевны Левашовой: *«Ничто, приходящее даром, по великой глупости человека, не ценится им. И всё, дарящееся ему безвозмездно, не требует от него усилий»*. К глубокому сожалению, многие из нас начинают ценить что-то, когда это уже потеряно. И здоровье здесь не исключение. Но вот когда здоровья нет, практически всё остальное теряет смысл. И это становится самым насущным вопросом, ибо хворь начинает напоминать о себе с завидной регулярностью, в той или иной степени мешая Человеку жить.

И чем серьёзней проблема, тем меньшее качество жизни имеет Человек. Просто потому что нет такой сферы, на которую, уровень здоровья не оказывал бы влияние.

От этого зависит абсолютно всё: мышление, восприятие, физическая и интеллектуальная активность, и многое, многое другое. Думаю, нет людей кто с этим будет спорить. Нынешняя ситуация со здоровьем очень и очень печальная. Абсолютное большинство Людей серьёзно и хронически больны. **Жители городов**, особенно мегаполисов, **живут с хронической усталостью, бессонницей, аллергией, головными болями, психическими расстройствами и многими другими недугами.**



Современная медицина патологоанатомов не может помочь людям, так как ничего не знает о живой клетке, Мозге, сознании и сама является инструментом геноцида. И на сегодняшний день единственной реальной, а не эфемерной альтернативой, современной медицине являются **Технологии «СветЛ»!**

В Этих Удивительных Технологиях сосредоточен весь колоссальный Целительский опыт Николая Викторовича Левашова. Квази-живой организм «СветЛ» Действует по строгим алгоритмам, сканирование происходит множеством способов одновременно, что позволяет увидеть ситуацию такой, какой она есть. В совокупности эти два фактора позволяют совершенно исключить врачебные ошибки. Если скорость восстановления Человека будет выше скорости разрушения, то Человек будет жить и обретет здоровье, это становится только вопросом времени. Если же Комплекс «СветЛ» применит здоровый человек, то это не только добавит ему ещё здоровья, но поможет это здоровье сохранить, ведя многоплановую профилактическую деятельность. Ведь любую болезнь значительно легче предотвратить, чем лечить в запущенной стадии. Комплекс «СветЛ» - медицина будущего, которая доступна уже сегодня!

Но чтобы будущее наступило для нас с Вами, нам необходимо принимать активные действия по его созданию. Изменения грядут неотвратно, возврата к прошлому не будет никогда. Единственный вопрос,



который должен волновать Человека, - это будет ли он в Это Будущее интегрирован или нет.

Для того, чтобы это произошло, мы должны не только помогать другим проснуться, дать необходимую информацию, осознать Истину, поделиться всем своим опытом и пониманием, но и освободить себя от пороков прошлого. Как Написал Борис Викторович Маков в ответе на вопрос №20: *«А в сей час требуется от Вас, даже если это потребует*

переступить через себя, пересмотреть лично себя во всем и через всё.

«ЗДОРОВ БУДЕШЬ - ВСЕ ДОБУДЕШЬ!»

Пройти “Епитимью” во всем: в отношении своих друзей и близких, в тех порочных проявлениях, которые пока каким-то образом Вас увлекают в другую сторону, мораль и состояние плоти, обрести состояние попечителя, если Вы уже можете в чем-то себя проявить (даже в разъяснении материалов), быть терпимее ко всему, что может даже Вам и не нравится ныне, не проявлять агрессивности. Я не пастырствую, и Вам этого не предлагаю, но обрести состояние Добра, – поверьте, это будет самое тяжелое состояние для нынешних людей, а без этого невозможно быть соучастным в процессе формирования Человека». Как всегда, Борис Викторович Прав: в Будущем нет места порокам прошлого, и пройти «епитимью» важно потому, что существует простая Истина. Эта Истина заключается в том, что больной Человек всё к чему прикасается делает больным, в степени равной своим физическим и душевным болезням. А Будущее должно быть Светлым и Чистым, исключаяем болезни и пороки прошлого. И если Человек хочет в этом Будущем быть участным в его Творении, «епитимью» придется пройти.

Именно для возможности активно действовать и необходимо здоровье. Только Светлый и Чистый Ум здорового Человека способен увидеть мир таким, какой он есть на самом деле, узреть истинную красоту Природы и устремить свою жизнь по Золотому Пути Духовного Восхождения.

Без здоровья просто-напросто - невозможно пережить ту нагрузку, которую накладывает на нас переходный период. У Человека может быть сильная воля, он может уметь жить и действовать с болью, но физический

ресурс не обманешь. После полёта реактивного самолёта в форсажном режиме, двигатель на нём меняют! Новое физическое тело в магазине запчастей не купишь и к нему следует относиться внимательно и с уважением. Поэтому здоровью необходимо отдать первый приоритет. Без него невозможно двигаться дальше. Но начало обретения здоровья через Комплекс «СветЛ», не дает никаких гарантий по интеграции Человека в будущее. При активации Комплекса «СветЛ», помимо приведения к гармоничному состоянию всех тел Сущности, происходит подключение человека к Системе Управления Земли, через переходные структуры и восстановительные модули, заложенные в Комплекс «СветЛ».

Человек получает жизнесопровождение и жезнеобеспечение, стирание старых матриц действия и получение новых. Человеку даруется шанс выжить и быть интегрированным в Будущее. **Даруется только шанс и не более!**



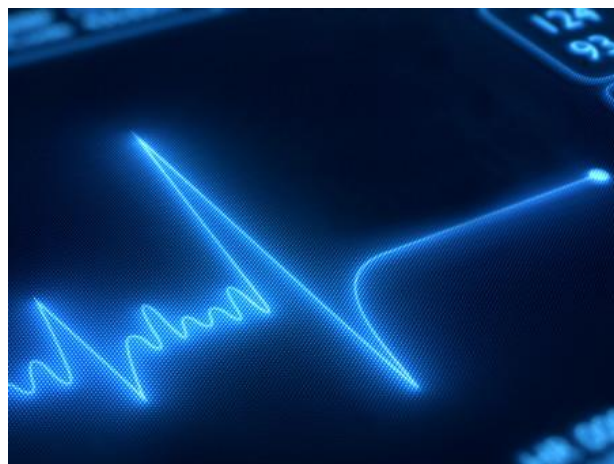
С момента активации каждый пользователь Комплекса «СветЛ» берется СУЗ на особый контроль. И каждое действие человека оценивается исключительно с точки зрения целесообразности интеграции данного индивида в будущее. Только так! Любой пользователь Комплекса «СветЛ» имеет у себя персональный датчик системы контроля возрождающейся системы управления! И каждое Ваше действие будет учтено и оценено! Придет время, и по каждому из нас будет принято решение. И для того чтобы

это решения было положительным придется ой как потрудится! Технологии «СветЛ» - это шанс для каждого, воспользуйтесь им правильно. Второй попытки не будет, а времени сегодня практически нет. Жесткость событий и трансляций СУЗ постоянно растет. У каждого из нас есть только один шанс. Реализуйте его правильно! Начните прямо сейчас!

Вопрос что делать, задавался уже не раз. Перечитайте ответ Бориса Викторовича Макова на вопрос № 20, а так же обращение во имя будущего, провиденье №5 и №7.

Исходя из собственного понимания текущей ситуации, считаю, что наиболее целесообразно и достойно использовать свободное время на максимальное распространение, освещение и развитие Технологий «СветЛ». Причина этому довольно печальна.

Дело в том, что Человек не сможет подстроиться под постоянно увеличивающуюся жесткость параметров жизнесопровождения и жизнеобеспечения воссоздающейся СУЗ, без помощи Программ «СветЛ»! Рано или поздно, потеря синхронизации произойдет, что повлечет за собой смерть.



У каждого своя пластичность, и без Комплекса «СветЛ» это наступит, рано или чуть позже, но наступит гарантировано. Чем выше генотип Мозга по классификации интервентской СУ, тем дальше от Человека изначального это существо. И тем сложнее ему существовать под родной Системой Управления Земли.

За последнее время мир покинуло очень большое количество сверх богачей и управленцев высокого порядка. Эту информацию легко проверить. Уход из жизни паразитов-исполнителей есть один из наглядных примеров деятельности воссоздающейся Системы Управления Земли. Но жесткость трансляций будет постоянно увеличиваться с нарастающими темпами. И очень скоро условия существования на Мидгарде станут «очень неудобными» и для основной массы населения. Способы ухода будут разными, но результат всегда один. И пока массовый падеж спящих ещё не начался, у нас, у участников Проекта «СветЛ» есть ещё ничтожно малый промежуток времени спасти хотя бы ещё кого-то.

И пусть Ваша деятельность поможет лишь единицам, - это уже будет много. Ведь без нашей активности выживших будет ещё меньше. Да и что мы «скажем СУЗ» когда, будет приниматься решение о целесообразности интеграции нас в Будущее?! Всё знали, понимали, но ничего не делали, жили сами по себе? **Так это - преступление, как перед собой, так и перед другими людьми. Обладание Знанием «наказывается» ответственностью и действием. Такова его цена.**



Искренне надеюсь, что не сильно утомил читателя своей философией. Эта философия самая, что не на есть практическая, отражающаяся в каждом действии Человека. Это действительно важно осознавать при взаимодействии с Комплексом СветЛ. На этом заканчиваю теорию и перехожу к практике. Возвращаемся к вопросу как выбирать позиции в Комплексе. **На этот ключевой вопрос уже дал ответ Владислав Журавлев в своей новой статье [«Как усилить взаимодействие с Технологиями «СветЛ»»](#).** Рекомендую эту статью к внимательному и



неоднократному прочтению. Мне же остаётся только поблагодарить Владислава и привести здесь цитату из его Труда, так как лучше, мне просто не написать.

«Особым и значимым элементом для Усиления Оздоровления, является предельная концентрация внимания на выбираемых Вами позициях. Проще говоря – акцент внимания на тех кнопках и той мощности воздействия, которую Вы хотите выбрать.»

На мой взгляд, простое нажатие кнопок – явный результат и показатель абсолютно посредственного и, в некоторой степени, расхлябанного отношения к Комплексу «СветЛ». Потому что просто нажимая на кнопки, Вы, что бы ни считали о себе, почти не принимаете участия в Вашем Оздоровлении и более того, эффект от такого воздействия будет очень растянут во времени. Все за Вас будет совершать, именно, Сам Комплекс. А Вы лишь останетесь посторонним наблюдателем, ожидающим ошеломляющий результат. И это – реальный факт, который не хочется принимать очень многим пользователям.»

Прошу Вас, читатели статьи, не обижаться и не гневаться на эти слова. Потому что это лишь только предтеча к описанию того, как я пришел к этому Выводу и изменил КАЧЕСТВО Взаимодействия с Комплексом, которое привело, по моим Меркам, к впечатляющим результатам в моем Оздоровлении и Развитии. Я не скрываю своих мыслей и способов достижения подобного и делюсь своим опытом с Вами в надежде на то, что Вы сможете извлечь нужную Вам информацию из моего опыта и использовать Технологии «СветЛ» уже вполне осознанно, день от дня все усиливая качество взаимодействия с Комплексом «СветЛ». Поверьте: результат Вам понравится. Особенно при Вашем оздоровлении и понимании того, что и Вы были участниками этого важного Действия.»

Увы, для некоторых, скажу сразу: я не получил Знания и способы взаимодействия с Комплексом при Рождении. Все этого было наработано ежедневным Трудом над собой. Но даже несмотря на мой Труд, первый свой опыт взаимодействия с Комплексом и анализ Его Действия, я получил 19 октября 2013 г. в Москве, при активации Комплекса «СветЛ», под чутким надзором и сопровождаемый безценными советами Александра Каленюка, - за что я ЕМУ Искренне Благодарен и Признателен!



Именно Александр Поведал мне, еще задолго до активации Комплекса, всю важность настройки на него, особенно при первом включении, во время которого происходит Ваша синхронизация с Комплексом «СветЛ». Особо важным нюансом, поведанном мне Александром, было то, что: «нельзя просто бездумно выбирать кнопочки и нажимать. Кнопки – лишь просто инструмент голографического восприятия. Именно Мозг активирует эти позиции, и ты должен не просто настраиваться на нажатие кнопок, а должен Видеть уже желаемый результат, проще говоря – свое Оздоровление»

При выборе объекта воздействия (орган, или системы организма) в Комплексе «СветЛ», я внимательно посмотрел на самую Картинку выбранного органа. Например, печень. Интенсивность воздействия – 100%.

А дальше я заметил очень интересный нюанс, ставший отправной точкой для дальнейшего понимания: при настройке на картинку печени, я ощутил уже свою печень. А дальше мне стало еще интереснее и я задал себе задачу: «вывести объемное голографическое изображение печени, с



учетом ее состояния на данный момент и перспективами на будущее».

В результате чего я получил голографическую проекцию печени с теми нюансами, которые для меня были важны. А после я посмотрел на картинку печени в Комплексе «СветЛ», с сохранением этой голограммы и подумал, наблюдая за картинкой печени в Комплексе: «полное восстановление, нормализация и улучшение деятельности! БлагоДарю!». И нажал на кнопку. Я осознал, что мы «нажимаем» МОЗГОМ (ментальное взаимодействие), а наши руки лишь инструмент физической реализации подобного действия. Но самое интересное было дальше.

Я обратил внимание на созданную МОЗГОМ голограмму и несколько оторопел, потому что увидел перетекания первичных материй и увидел сканирование Комплексом состояния и реализации программы оздоровления, с учетом текущего состояния печени.

Такие действия я выполнил с каждой выбираемой мною позицией. Но только, хочу добавить, что подобные манипуляции я проводил в определенной последовательности. Предлагаю рассмотреть на двух примерах.

1-й пример: Вы запускаете Комплекс «СветЛ» в-первый раз и Он настраивается на Вас.

В данном случае, я считаю необходимым произвести выбор органов с помощью того способа настройки, как я указал выше. В вашем распоряжении – 36 позиций.

Как только Вы выбрали все интересующие Вас позиции, выйдите в главное меню Программы и зажмите кнопку Выключения Комплекса. Подтвердите завершение работы, и Комплекс отключится. Вернее, отключится планшетник, но не Генератор Первичных Материй. И это

очень важный нюанс. Рекомендую изучить эту статью, чтобы несколько расширить Ваше восприятие по поводу этого «нюанса» (важнейшего, на мой взгляд). Вот ссылка: <http://veche.razved.ca/zdorovie/199-celebnaia-zhivaya-voda.html>.

Подождите 15 минут и включайте Комплекс. Все, воздействие началось.

2-й пример: Вы уже Им пользуетесь.

Возможно, после долгого использования, Вы захотели изменить многие позиции.



Я обнулял все позиции в разделе «Контроль нагрузки» и выключал Комплекс на 20 минут. Потом активировал Его и выбирал все необходимые позиции. А после – снова отключал на 20 минут. А после – запускал и воздействие начиналось.

Основной своей заботой я считал постоянный анализ изменений в организме и постоянный контроль протекающих процессов. Считаю необходимым добавить, что, на мой взгляд, нужно пахать с Комплексом на-пару как волю.

И, на мой взгляд, есть еще один важный фактор, при осознании и принятии которого, можно добиться серьезных успехов с Технологией.

Этот фактор – ПОНИМАНИЕ ТОГО, ЧТО НАМ НУЖНО ТАК ПАХАТЬ НАД СОБОЙ, КАК И НЕ СНИЛОСЬ «ПАПЕ КАРЛО». Никто не говорил, что будет легко.

Единственное, чем могу дополнить и подтвердить слова Владислава, это рассказать о своём опыте по активации Мозгом позиций Комплекса. Мне не хватало двух позиций: **Костная система: 4- грудная клетка (ребра и грудина) и связочно-суставная система: 7- связки и соединения позвоночного столба.**

Когда это понял, мне вспомнились слова Александра Каленюка о том, что ограничения есть в программе планшетника, но ни как не в Генераторе и при серьёзной необходимости можно и добавить. Соединив эту мысль, с методом концентрированной активации Владислава, решил дополнительно активировать недостающие позиции.

Я настроился на Комплекс и, объяснив ситуацию, активировал эти две позиции по тому же алгоритму, как активировал разрешенные программой 36. Во время такой работы я несколько согнулся над столом, сам того не заметив. Но когда закончил и захотел разогнуться у меня это не сразу получилось, нагрузку я почувствовал очень ярко особенно в позвоночнике. Большую половину ночи, после такой активации, я лежал в кровати не в силах пошевелиться, настолько яркими были ощущения.

Радость от успеха сложно описать словами. Мой опыт ещё раз подтверждает, что взаимодействие с Технологиями «СветЛ» происходит именно через Мозг. Ведь если бы активация происходила через планшетник, то у меня бы просто ничего не получилось, так как программное обеспечение не позволяет выставить больше 36 позиций. Да и это ограничение скоро ждёт послабление. Все участники [«Путь и Шествия СветЛ»](#) видели прототип Комплекса второго поколения.

Мало того, что на чистом кремниевом носителе будет максимально раскрыт весь потенциал Генератора «СветЛ»,- так еще и будет разрешено активировать 72 позиции, ровно в два раза больше чем сейчас. Это будет



сделано для того, чтобы можно было активировать почти всё, так как **ситуация со здоровьем у населения очень и очень печальная.**

Кроме этого будет разнесен физический носитель Комплекса и место хранения программы для пользователя, это должно свести к минимуму шанса сбоя программного обеспечения, которые в нынешнем варианте исполнения иногда встречаются, в силу того, что Комплекс «СветЛ» пропускает через себя огромные мощности и электроника просто не выдерживает. Так же вся конструкция нового Комплекса «СветЛ» будет максимально подталкивать пользователя именно к взаимодействию через Мозг мимо всех костылей. Нам всем давно пора выйти на новый уровень. Новая версия Комплекса «СветЛ» будет последней. Комплекс второго поколения окончательно поставит точку в вопросе здоровья. Да и не будет больше времени на разработку чего-то нового. Всех нас ждут события очень большой интенсивности.

Следующим важнейшим пунктом в моём оздоровлении было ежедневное употребление большого количества структурированной Воды. Моё утро начинается с трех стаканов. Если до выхода из дома у меня есть ещё минут 20, то перед выходом обычно выпиваю ещё два. В день у меня выходит примерно 2,5-3 литра. Были дни, когда выпивал все 4, но это было всего пару раз. С первого взгляда может показаться, что это много, но это не так.



Это дело исключительно привычки. Начинал с регулярного употребления одного стакана раз в три часа, потом стал пить по два сразу, затем начал пить Воду по утрам. И целенаправленно увеличивал норму потребления, пока не дошел до комфортной для меня в 2,5 – 3 литра.

Стимулом было желание жить активной жизнью и исцелиться от своих недугов. Вода после структурирования Комплексом становится уникальным лекарством именно для Вас. Кроме того, вода необходима для вывода токсинов из организма.

А еще там содержится **третий**, который очень нужен нашему, поврежденному интервентскими опытами, Мозгу. Воду желательно хранить в стекле или керамике, пластик наименее предпочтителен.

Серебряная монетка или ложка на дне сосуда будет весьма полезной. Перед тем, как выпить стакан с Водой, обратите на него своё внимание, сконцентрируйтесь и дайте установку – **ЗДРАВЬЕ!** Можно в слух, кого стесняться?!

Это дополнительно усилит действие. Привычка произносить тосты перед употреблением напитков существует не зря, - так будем же использовать её во Благо. Воду лучше пить дома, а на работу или учебу не носить. В негативной обстановке Вода быстро потеряет множество полезных свойств. Это невероятно пластичный носитель информации.



После двухчасовой обработки Комплексом дайте послушать нашему индивидуальному лекарству лунную сонату Бетховена от [«НИИ ЦУС»](#) Действие ещё дополнительно усилится. На вопрос как

структурировать уже ответил Владислав Журавлев в своих статьях [«Технология СветЛ и Возрождение Воды»](#) и [«СветЛ и Целебная Живая Вода»](#).

Не буду приводить здесь цитаты, так как такая тема, как [Вода](#), невероятно большая, да моя статья и так получилась объемней, чем планировал.

Последним важным пунктом в моём исцелении является [третий оздоровительный сеанс](#). С максимальной концентрацией смотрю его пред сном. К моменту написания этих строк, мной было просмотрено [50 сеансов](#). Я веду счетчик для того, чтобы не забывать вовремя скачивать. Плюс, это мой персональный счетчик того, сколько времени живу по рекомендациям.

За прошедшие 50 дней моё здоровье серьёзно улучшилось, это отмечаю не только я, но и близкие. За это время мне удалось серьёзно сдвинуть усталость с мертвой точки, практически полностью снять напряжения с мышц, увеличить глубину сна, сделать чище легкие и повысить ясность сознания. Благодаря этим изменениям у меня появились Силы на учёбу и ликвидацию текущих долгов. У меня повысилось общее настроение в течении дня. Я вспомнил, сколько всего существует интересного и с Радостью прочитал несколько хороших статей, перечитал первый том Автобиографии Николая Викторовича Левашова, прочитал 6 правил волшебника Терри Гудкайна и написал эту статью.



Два месяца назад это было бы просто невозможно по причине отсутствия здоровья и сил на всё это. Конечно мне есть к чему стремиться, но сам прогресс меня очень радует. Технологии «СветЛ» действительно позволяют перейти от выживания к **Жизни!** Технологии «СветЛ» - это **Дорога в Жизнь!!!**

Эту статью мне бы хотелось закончить Благодарностью:

Искреннее Благодарю Шкруднева Фёдора Дмитриевича, за разработку и внедрение всего спектра **Технологий «СветЛ»!** За Прекрасные статьи и ответы на вопросы.

Искренне Благодарю Каленюка Александра Александровича за Его ежедневный, очень непростой Труд в рамках «РНТО» и очень продуктивную встречу в городе Екатеринбурге.

Искренне Благодарю Журавлева Владислава Вадимовича за Его прекрасные, практические статьи, уделенное мне время и неоднократную **шоковую терапию.**

Прошу Вас принять искреннюю душевную Благодарность от меня!

С уважением, Морозов Александр. 07.01.2015

Честь Имею!